

**UCHWAŁA NR XXVI/191/2020
RADY MIEJSKIEJ W SZPROTAWIE**

z dnia 11 grudnia 2020 r.

w sprawie wyznaczenia obszaru i granic aglomeracji Szprotawa

Na podstawie art. 87 ust. 1, ust. 4 ustawy z dnia 20 lipca 2017 r. Prawo wodne (Dz. U. z 2020 r. poz. 310 z późn. zm.) w związku z rozporządzeniem Ministra Gospodarki Morskiej i Żeglugi Śródlądowej z dnia 27 lipca 2018 r. w sprawie sposobu wyznaczania obszarów i granic aglomeracji (Dz.U. z 2018 r. poz. 1586) Rada Miejska w Szprotawie uchwala co następuje:

§ 1. 1. Wyznacza się aglomerację Szprotawa, położoną na terenie powiatu zagańskiego, województwo lubuskie, z oczyszczalnią ścieków w miejscowości Wiechlice przy ul. Akacjowej.

2. Obszar i granice aglomeracji, o której mowa w ust. 1, wyznaczono na mapie w skali 1:25 000 (arkusze 1-5), stanowiącej załącznik nr 2 do niniejszej uchwały.

3. W skład aglomeracji, o której mowa w ust. 1 wchodzi następujące miejscowości z terenu gminy Szprotawa:

1) miasto Szprotawa,

2) w obszarze gminy Szprotawa miejscowości: Dziećmiarowice, Leszno Dolne, Leszno Górne oraz część miejscowości Wiechlice w obszarze ulic: Akacjowa, Brzozowa, Jesionowa, Klonowa, Lipowa, Nowa, Przemysłowa, Sosnowa).

4. Równoważna liczba mieszkańców aglomeracji, o której mowa w ust. 1 wynosi: 15 660.

5. Integralną część uchwały stanowi opis aglomeracji zawierający podstawowe informacje dotyczące charakterystyki aglomeracji, o której mowa w ust. 1, będący załącznikiem nr 1 do Uchwały.

§ 2. Niniejsza uchwała była poprzedzona Uchwałą nr V/56/15 Sejmiku Województwa Lubuskiego z dnia 16 marca 2015 r. w sprawie wyznaczenia aglomeracji Szprotawa (Dz. Urz. Woj. Lubuskiego z 2015 r. poz. 558), która traci moc z dniem wejścia w życie niniejszej uchwały zgodnie z art. 87 ust. 1 i ust. 4 ustawy z dnia 20 lipca 2017 r. Prawo wodne (Dz. U. z 2020 r. poz. 310 z późn. zm.).

§ 3. Wykonanie Uchwały powierza się Burmistrzowi Szprotawy

§ 4. Uchwała wchodzi w życie po upływie 14 dni od dnia ogłoszenia w Dzienniku Urzędowym Województwa Lubuskiego.

Przewodniczący Rady
Miejskiej w Szprotawie

Andrzej Stambulski

Załącznik Nr 1 do uchwały Nr XXVI/191/2020
Rady Miejskiej w Szprotawie
z dnia 11 grudnia 2020 r.

**Opis Aglomeracji
SZPOTAWA**

powiat żagański,
województwo lubuskie

Spis treści

I. Część opisowa

1. Podstawowe informacje na temat aglomeracji.
2. Adres wnioskodawcy (gminy, gminy wiodącej w aglomeracji).
3. Dane kontaktowe osoby wskazanej do kontaktowania się w sprawach złożonego wniosku.
4. Opis systemu zbierania ścieków komunalnych w obrębie aglomeracji:
 - 1) Informacje na temat długości i rodzaju istniejącej sieci kanalizacyjnej i liczby osób korzystających z istniejącej sieci kanalizacyjnej oraz długości i rodzaju sieci kanalizacyjnej i liczby osób korzystających z sieci kanalizacyjnej, na której wykonanie zostały pozyskane środki finansowe,
 - 2) Informacje na temat długości i rodzaju planowanej do wykonania sieci kanalizacyjnej, wskaźniki koncentracji,
 - 3) Informacje na temat długości i rodzaju sieci kanalizacyjnej oraz liczby osób korzystających z sieci kanalizacyjnej po dostosowaniu aglomeracji do warunków określonych w Dyrektywie Rady z dnia 21 maja 1991 r. dotyczącej oczyszczania ścieków komunalnych (91/271/EWG).
5. Opis gospodarki ściekowej w aglomeracji:
 - 1) Informacje na temat oczyszczalni ścieków,
 - 2) Informacje na temat indywidualnych systemów oczyszczania ścieków,
 - 3) Informacje na temat zbiorników bezodpływowych,
 - 4) Informacje dotyczące końcowego punktu zrzutu (w przypadku braku oczyszczalni ścieków na terenie aglomeracji),
 - 5) Informacje o średniej dobowej ilości ścieków komunalnych powstających na terenie aglomeracji oraz ich składzie jakościowym,
 - 6) Informacje o ilości i składzie jakościowym ścieków przemysłowych odprowadzanych przez zakłady do systemu kanalizacji zbiorczej,
 - 7) Informacje o zakładach, których podłączenie do systemu kanalizacji zbiorczej jest planowane (wykaz zakładów, ilość i jakość ścieków przemysłowych),
 - 8) Uzasadnienie określonej dla aglomeracji równoważnej liczby mieszkańców.
6. Informacje o strefach ochronnych ujęć wody, występujących na obszarze aglomeracji, obejmujących tereny ochrony bezpośredniej i tereny ochrony pośredniej zawierające oznaczenie aktu prawa miejscowego lub decyzje ustanawiające te strefy oraz zakazy, nakazy i ograniczenia obowiązujące na tych terenach.
7. Informacje o obszarach ochronnych zbiorników wód śródlądowych, występujących na obszarze aglomeracji, zawierające oznaczenie aktu prawa miejscowego ustanawiającego te obszary oraz zakazy, nakazy i ograniczenia obowiązujące na tych obszarach.
8. Informacje o formach ochrony przyrody, występujących na obszarze aglomeracji, zawierające nazwę formy ochrony przyrody oraz wskazanie aktu prawnego uznającego określony obszar za formę ochrony przyrody.
9. Poprawność wykonania części graficznej.

II. Część graficzna.

Spis tabel

- Tabela 1. Podstawowe informacje na temat aglomeracji.
- Tabela 2. Sieć istniejąca.
- Tabela 3. Sieć planowana do wykonania, na której wykonanie zostały już pozyskane środki finansowe.
- Tabela 4. Sieć istniejąca i planowana.
- Tabela 5. Ilość ścieków komunalnych dopływających do oczyszczalni.
- Tabela 6. Skład jakościowy ścieków surowych – wartości wskaźników zanieczyszczeń w ściekach komunalnych dopływających do oczyszczalni.

Tabela 7. Skład jakościowy ścieków oczyszczonych – wartości wskaźników lub % redukcji zanieczyszczeń ścieków oczyszczonych

Tabela 8. Skład jakościowy ścieków komunalnych powstających na terenie aglomeracji.

Tabela 9. Skład jakościowy ścieków przemysłowych powstających na terenie aglomeracji.

Tabela 9. Rzeczywiste RLM aglomeracji.

Tabela 10. Formy ochrony przyrody.

Spis decyzji

1. Decyzja Starosty Żagańskiego z dnia 08.09.2014 r., znak: ROŚiB.6341.38.2014 ważna do 08.08.2024 r. w sprawie udzielenia pozwolenia wodnoprawnego na odprowadzanie ścieków z oczyszczalni ścieków w Wiechlicach

2. Decyzja Starosty Żagańskiego z dnia 29.07.2015 r., znak: ROŚiB.6341.16.2015 w sprawie przeniesienia decyzji ROŚiB.6341.38.2014 z dnia 08.09.2014 r. na Szprotawskie Wodociągi i Kanalizację Sp. z o. o.

3. Decyzja Dyrektora Zarządu Zlewni w Lwówku Śląskim Państwowe Gospodarstwo Wodne Wody Polskie z dnia 6 sierpnia 2019 r. w sprawie ustanowienia strefy ochrony bezpośredniej ujęcia wód podziemnych; znak: WR.ZUZ.3.4100.225.2019.KS.

Spis rysunków

1. Granice aglomeracji Szprotawa (całość, arkusz 5), skala 1:25 000
2. Granice aglomeracji Szprotawa (arkusz 1), skala 1:25 000
3. Granice aglomeracji Szprotawa (arkusz 2), skala 1:25 000
4. Granice aglomeracji Szprotawa (arkusz 3), skala 1:25 000
5. Granice aglomeracji Szprotawa (arkusz 4), skala 1:25 000

I. Część opisowa

zgodnie z § 4 ust. 1 Rozporządzenia Ministra Gospodarki Morskiej i Żeglugi Śródlądowej z dnia 27 lipca 2018 r. w sprawie sposobu wyznaczania obszarów i granic aglomeracji

1. Podstawowe informacje na temat aglomeracji

Tabela nr 1. Podstawowe informacje na temat aglomeracji

Lp.	Parametry charakterystyczne	
1.	Nazwa aglomeracji	Szprotawa
2.	Wielkość RLM aglomeracji zgodnie z obowiązującym rozporządzeniem/uchwałą	16 464
3.	Wielkość RLM aglomeracji planowanej do wyznaczenia	15 660
4.	Gminy w aglomeracji	Szprotawa
5.	Wykaz nazw miejscowości w aglomeracji, zgodnie z obowiązującym rozporządzeniem/uchwałą	Szprotawa, Dziećmiarowice, Leszno Dolne, Leszno Górne, część miejscowości Wiechlice (w obszarze ulic: Przemysłowa, Akacyjowa, Jesionowa, Brzozowa, Lipowa, Sosnowa, Klonowa)
6.	Wykaz nazw miejscowości w aglomeracji, zgodnie z dołączonym do wniosku załącznikiem graficznym	Szprotawa, Dziećmiarowice, Leszno Dolne, Leszno Górne, część miejscowości Wiechlice zwanej Wiechlice Osiedle ¹ (w obszarze ulic: Akacyjowa, Brzozowa, Jesionowa, Klonowa, Lipowa, Nowa, Przemysłowa, Sosnowa)
7.	Wykaz nazw miejscowości dołączanych do obszaru aglomeracji	
8.	Wykaz nazw miejscowości dołączanych do obszaru aglomeracji	
9.	Nazwa miejscowości, w której zlokalizowana jest oczyszczalnia ścieków	Wiechlice, ul. Akacyjowa

¹Wiechlice Osiedle – jest to teren po byłej bazie lotniczej JAR oddalony od wsi o około 1km, dla której przyjęto potoczną nazwę Wiechlice Osiedle. Administracyjnie teren ten przynależny jest do wsi Wiechlice. Nazwa Wiechlice osiedle nie występuje w wykazie miejscowości. Przy tworzeniu obszaru aglomeracji przyjęto jednak nazwę Wiechlice Osiedle z uwagi na to, że teren ten posiadał kanalizację sanitarną i został włączony do oczyszczalni ścieków w Wiechlicach, w przeciwieństwie do wsi Wiechlice, której koszty skanalizowania byłyby zbyt duże na dzień tworzenia planu aglomeracji.

2. Adres wnioskodawcy (gminy, gminy wiodącej w aglomeracji)

Wnioskodawcą ubiegającym się o utworzenie aglomeracji jest:

Gmina Szprotawa

Rynek 45, 67-300 Szprotawa

tel. 68 376 38 11

fax. 68 376 22 20

e-mail: ratusz@szprotawa.pl

3. Dane kontaktowe osoby wskazanej do kontaktowania się w sprawach złożonego wniosku

Do kontaktowania się w sprawach złożonego wniosku Wnioskodawca wyznaczył następujące osoby:

- **Jan Litwinka**, e-mail: j.litwinka@szprotawa-um.pl, tel. 68 376 07 92

- **Agnieszka Katan**, e-mail: a.katan@szprotawa-um.pl, tel. 68 376 07 79

4. Opis systemu zbierania ścieków komunalnych w obrębie aglomeracji

4.1. Informacje na temat długości i rodzaju istniejącej sieci kanalizacyjnej i liczby osób korzystających z istniejącej sieci kanalizacyjnej oraz długości i rodzaju sieci kanalizacyjnej i liczby osób korzystających z sieci kanalizacyjnej, na której wykonanie zostały pozyskane środki finansowe

Sieć istniejąca

Tabela nr 2. Sieć istniejąca

Lp.	Kanalizacja istniejąca	Długość [km]	Liczba osób korzystających z istniejącej kanalizacji		
			Mieszkańcy [#]	Osoby czasowo przebywające na terenie aglomeracji [#]	Sumaryczna liczba osób
1	2	3	4	5	6
1.	Sanitarna grawitacyjna	78,6	14 789	115	14 904
2.	Sanitarna tłoczna	26,0			
3.	Ogólnospławna grawitacyjna	0,0			
4.	Ogólnospławna tłoczna	0,0			
Razem		104,6			

² Na podstawie ewidencji ludności prowadzonej przez gminę (stan na dzień 04.11.2020 r.)

³ Na podstawie sprawozdania z KAPOŚ 2019 r.

Sieć planowana do wykonania, na której wykonanie zostały już pozyskane środki finansowe

Nie dotyczy.

Tabela nr 3. Sieć planowana do wykonania, na której wykonanie zostały już pozyskane środki finansowe

Lp.	Kanalizacja istniejąca	Długość [km]	Liczba osób korzystających z istniejącej kanalizacji			Uwagi (źródło finansowania)
			Mieszkańcy	Osoby czasowo przebywające na terenie aglomeracji	Sumaryczna liczba osób	
1	2	3	4	5	6	7
1.	Sanitarna grawitacyjna	0,0	0	0	0	
2.	Sanitarna tłoczna	0,0				
3.	Ogólnospławna grawitacyjna	0,0				
4.	Ogólnospławna tłoczna	0,0				
Razem		0,0				

4.2. Informacje na temat długości i rodzaju planowanej do wykonania sieci kanalizacyjnej, wskaźniki koncentracji

Nie dotyczy. Aglomeracja obejmuje obszar istniejącego systemu sieci kanalizacyjnej. Obowiązujące plany inwestycyjne Gminy Szprotawa nie przewidują rozbudowy sieci kanalizacyjnych na terenie aglomeracji.

4.3 Informacje na temat długości i rodzaju sieci kanalizacyjnej oraz liczby osób korzystających sieci kanalizacyjnej po dostosowaniu aglomeracji do warunków określonych w Dyrektywie Rady z dnia 21 maja 1991 r. dotyczącej oczyszczania ścieków komunalnych (91/271/EWG).

Sieć istniejąca i planowana

Obowiązujące plany inwestycyjne Gminy Szprotawa nie przewidują rozbudowy sieci kanalizacyjnych na terenie aglomeracji, stąd w tabeli nr 2 informacje są identyczne jak w tabeli nr 4.

Tabela nr 4. Sieć istniejąca i planowana

Lp.	Kanalizacja istniejąca i planowana	Długość [km]	Liczba osób korzystających z istniejącej kanalizacji		
			Mieszkańcy	Osoby czasowo przebywające na terenie aglomeracji	Sumaryczna liczba osób
1	2	3	4	5	6
1.	Sanitarna grawitacyjna	78,6	14 789	115	14 904
2.	Sanitarna tłoczna	26,0			
3.	Ogólnospławna grawitacyjna	0,0			
4.	Ogólnospławna tłoczna	0,0			
Razem		104,6			

Sprawdzenie spełnienia warunku dotyczącego wyposażenia aglomeracji w sieć kanalizacyjną

Zgodnie z zapisami dyrektywy 91/271/EWG warunkiem koniecznym do spełnienia przez aglomerację, jej wymogów jest m. in. wyposażenie aglomeracji w systemy zbierania ścieków komunalnych gwarantujących blisko 100% obsługi, co oznacza wyposażenie w sieć kanalizacyjną co najmniej na poziomie 95% RLM korzystających z systemu kanalizacyjnego dla aglomeracji o RLM <100 000.

Aktualny %RLM korzystających z sieci obliczono wg wzoru:

$$\%RLM = \frac{RLM \text{ stałych mieszkańców} + RLM \text{ przemysłu} + RLM \text{ czasowo przebywających}}{RLM \text{ rzeczywiste w aglomeracji}} \cdot 100\%$$

RLM rzeczywiste w aglomeracji na podstawie pkt. 5.8 Tabela 10.

Stąd:

$$\%RLM = \frac{14\,789 + 506 + 115}{15660} \cdot 100\% = \mathbf{98,40\%}$$

Zatem warunek wyposażenia aglomeracji w sieć kanalizacyjną zbierającą ścieki komunalne jest spełniony.

5. Opis gospodarki ściekowej w aglomeracji

5.1. Informacje na temat oczyszczalni ścieków

Na terenie aglomeracji Szprotawa w miejscowości Wiechlice (dz. nr ew. 21/3, 21/7 obręb 0007 Dziećmiarowice, gmina Szprotawa) znajduje się jedna biologiczno-mechaniczna oczyszczalnia ścieków. Działa ona w oparciu o nisko- obciążeniowy osad czynny. Ścieki, po wstępnym mechanicznym oczyszczeniu, dopływają do komory wielofunkcyjnej, gdzie następują wszystkie procesy oczyszczania ścieków. Są to warunki tlenowe, beztlenowe i zwiększonego napowietrzania, a więc warunki do redukcji związków azotu, fosforu oraz związków organicznych. Oczyszczone ścieki bytowo-gospodarcze odprowadzane są do odbiornika. Technologia unieszkodliwiania osadów opiera się na naturalnym odwadnianiu i stabilizacji tlenowej na poletkach osadowych.

Do oczyszczalni dopływają ścieki bytowe i przemysłowe.

Nie planuje się budowy nowej oczyszczalni ścieków na terenie aglomeracji.

Informacje ogólne dotyczące oczyszczalni

Nazwa oczyszczalni ścieków:

Oczyszczalnia Ścieków,
ul. Akacyjowa w Wiechlicach

Lokalizacja oczyszczalni ścieków (adres):

Wiechlice, ul. Akacyjowa,
67-300 Szprotawa

Dane kontaktowe:

Marcin Żychoniuk
tel. 68 376 73 37
kom. 603 403 028

Pozwolenie wodnoprawne na odprowadzanie ścieków z oczyszczalni

Decyzja Starosty Żagańskiego z dnia 08.09.2014 r.,
znak: ROŚiB.6341.38.2014 ważna do 08.08.2024 r.

do środowiska:	<i>przeniesiona na Szprotawskie Wodociągi i Kanalizację Sp. z o. o.</i> Decyzją Starosty Żagańskiego z dnia 29.07.2015 r., znak: ROŚiB.6341.16.2015
Średnia przepustowość oczyszczalni:	2500 m ³ /d
Maksymalna przepustowość oczyszczalni:	2750 m ³ /d
Projektowa wydajność oczyszczalni ścieków [RLM]:	37 500
Typ oczyszczalni:	PUB2 - oczyszczalnia biologiczna z podwyższonym usuwaniem związków azotu (N), fosforu (P) spełniająca standardy odprowadzanych ścieków dla aglomeracji < 100 000 RLM

Ilość ścieków dopływających na oczyszczalnię

Tabela nr 5. Ilość ścieków komunalnych dopływających do oczyszczalni

Lp.	Ilość ścieków	Wartość		
		roczna	dobowa	
1.	Ilość ścieków zgodnie z danymi przedłożonymi w ostatnim sprawozdaniu z realizacji KPOŚK	ścieki dopływające kanalizacją	503,8 tys. m ³ /rok	1380,27 m ³ /d
2.		ścieki dowożone	1,2 tys. m ³ /rok	3,29 m ³ /d
3.		łącznie ilość ścieków	505 tys. m ³ /rok	
4.	Średnie dobowe obciążenie oczyszczalni		1383,58 m ³ /d	RLM 8993
5.	Ilość ścieków oczyszczonych w roku poprzednim (2018)		409,6 tys. m ³ /rok	

Jakość ścieków

Tabela nr 6. Skład jakościowy ścieków surowych – wartości wskaźników zanieczyszczeń w ściekach komunalnych dopływających do oczyszczalni

Wskaźnik	Wartość (średnioroczna z pomiarów)	Uwagi
BZT ₅ [mgO ₂ /l]	390,0	Na podstawie sprawozdania z realizacji KAPOŚ w 2019 r.
ChZT [mgO ₂ /l]	1208,0	
Zawiesina ogólna [mg/l]	503,0	
Azot ogólny [mgN/l]	126,0	
Fosfor ogólny [mgP/l]	12,0	

Tabela nr 7. Skład jakościowy ścieków oczyszczonych – wartości wskaźników lub % redukcji zanieczyszczeń ścieków oczyszczonych

Wskaźnik	Wartość lub % redukcji zgodnie z pozwoleniem wodnoprawnym	Wartość (średnioroczna z pomiarów)
BZT ₅ [mgO ₂ /l]	25	4,0
ChZT [mgO ₂ /l]	125	30,0
Zawiesina ogólna [mg/l]	35	7,0
Azot ogólny [mgN/l]	15	10,0
Fosfor ogólny [mgP/l]	2	0,0

Odbiornik ścieków oczyszczonych

Odbiornikiem oczyszczonych ścieków pochodzących z mechaniczno-biologicznej oczyszczalni ścieków w Wiechlicach jest rzeka Bóbr w km 102+306 (dz. nr ew. 354 obręb 0007 Dziećmiarowice, gmina Szprotawa).

Współrzędne geograficzne wylotu ścieków do rzeki Bóbr:

N 51°33'43''; E 15°33'54''

W sytuacjach awaryjnych odbiornikiem ścieków oczyszczonych jest rzeka Kościuszki w km 2+850 (dz. nr ew. 358 obręb 0007 Dziećmiarowice, gmina Szprotawa) – dopływ rzeki Szprotawy.

Współrzędne geograficzne wylotu ścieków do rzeki Kościuszki:

N 51°33'18''; E 15°34'27''

5.2. Informacje na temat indywidualnych systemów oczyszczania ścieków

Na terenie aglomeracji Szprotawa znajduje się 98 indywidualnych systemów oczyszczania ścieków, tj. przydomowych oczyszczalni ścieków.

Liczba mieszkańców w aglomeracji korzystających z indywidualnych systemów oczyszczania ścieków:	RLM 226
% RLM aglomeracji korzystających z indywidualnych systemów oczyszczania ścieków:	1,4%
Roczna ilość ścieków oczyszczonych systemami indywidualnymi:	7,1 tys. m ³ /rok
Średniodobowa ilość ścieków oczyszczonych systemami indywidualnymi:	19,5 m ³ /d

5.3. Informacje na temat zbiorników bezodpływowych

Na terenie aglomeracji Szprotawa znajduje się 18 zbiorników bezodpływowych.

Liczba zainstalowanych zbiorników bezodpływowych obsługiwanych przez tabor asenizacyjny:	18
Liczba mieszkańców w aglomeracji korzystających ze zbiorników bezodpływowych obsługiwanych przez tabor asenizacyjny:	RLM 24
Roczna ilość ścieków dostarczanych do oczyszczalni taborem asenizacyjnym:	1,2 tys. m ³ /rok
Średniodobowa ilość ścieków dostarczanych do oczyszczalni taborem asenizacyjnym:	3,29 m ³ /d

5.4. Informacje dotyczące końcowego punktu zrzutu (w przypadku braku oczyszczalni ścieków na terenie aglomeracji)

Nie dotyczy. Na terenie aglomeracji znajduje się mechaniczno-biologiczna oczyszczalnia ścieków.

5.5. Informacje o średniej dobowej ilości ścieków komunalnych powstających na terenie aglomeracji oraz ich składzie jakościowym

Ilość ścieków komunalnych powstających na terenie aglomeracji

Ilość ścieków komunalnych powstających na terenie aglomeracji:

	<i>roczna</i>	<i>średnio dobowo</i>
-ścieki zbierane kanalizacją	503,8 tys. m ³ /rok	1380,27 m ³ /d
-ścieki ze zbiorników bezodpływowych	1,2 tys. m ³ /rok	3,29 m ³ /d
-ścieki z indywidualnych oczyszczalni ścieków	7,1 tys. m ³ /rok	19,5 m ³ /d
Suma:	512,1 tys. m³/rok	1403 m³/d

Średnia dobowo ilość ścieków komunalnych powstających na terenie aglomeracji:

512100 m³/rok : 365 dni = 1403 m³/d

Skład jakościowy ścieków komunalnych powstających na terenie aglomeracji

Tabela nr 8. Skład jakościowy ścieków komunalnych powstających na terenie aglomeracji

Wskaźnik	Wartość wskaźnika zanieczyszczeń
----------	----------------------------------

BZT ₅ [mgO ₂ /l]	389
ChZT [mgO ₂ /l]	1193
Zawiesina ogólna [mg/l]	497
Fosfor ogólny [mgP/l]	124
Azot ogólny [mgN/l]	13

5.6. Informacje o ilości i składzie jakościowym ścieków przemysłowych odprowadzanych przez zakłady do systemu kanalizacji zbiorczej

Ilość ścieków przemysłowych powstających na terenie aglomeracji i ich skład jakościowy:

Roczna ilość ścieków przemysłowych (powstających w zakładach przemysłowych i usługowych), odprowadzanych do kanalizacji:	28 387 m ³ /rok
Średniodobowa ilość ścieków przemysłowych (powstających w zakładach przemysłowych i usługowych), odprowadzanych do kanalizacji:	77,8 m ³ /d
RLM przemysłu	506

Tabela nr 9. Skład jakościowy ścieków przemysłowych powstających na terenie aglomeracji

Wskaźnik	Wartość wskaźnika zanieczyszczeń	Ładunek zanieczyszczeń odprowadzany w ciągu doby [g/d]
1	2	3
BZT ₅ [mgO ₂ /l]	390 mg/l	30 342

5.7. Informacje o zakładach, których podłączenie do systemu kanalizacji zbiorczej jest planowane (wykaz zakładów, ilość i jakość ścieków przemysłowych)

Nie dotyczy. Na dzień sporządzania opracowania brak jest informacji o zakładach przemysłowych planowanych do podłączenia do systemu kanalizacji zbiorczej.

5.8 Uzasadnienie określonej dla aglomeracji równoważnej liczby mieszkańców

Tabela nr 10. Rzeczywiste RLM aglomeracji

Wyszczególnienie:	RLM
Liczba mieszkańców korzystających z istniejącej sieci kanalizacyjnej (pkt 4.1 Tab. 2 kol. 4)	14 789
Liczba mieszkańców, planowanych do przyłączenia do sieci kanalizacyjnej, na której wykonanie środki finansowe zostały pozyskane (pkt 4.1 Tab. 3 kol. 4)	
Liczba mieszkańców planowanych do podłączenia do projektowanej sieci kanalizacyjnej (pkt. 4.2)	
Liczba osób czasowo przebywających korzystających z sieci kanalizacyjnej (pkt 4.1 Tab. 2 kol. 5)	115
Liczba osób czasowo przebywających, planowanych do przyłączenia do sieci kanalizacyjnej, na której wykonanie środki finansowe zostały pozyskane (pkt 4.1 Tab. 3 kol. 5)	
Liczba osób czasowo przebywających planowanych do podłączenia do projektowanej sieci kanalizacyjnej (pkt. 4.2)	
Równoważna Liczba Mieszkańców wynikająca z dobowego ładunku ścieków odprowadzanych przez zakłady przemysłowe i usługowe korzystające z istniejącej sieci kanalizacyjnej (pkt 5.6 Tab. 9 kol. 3 / 60 g/d)	506
Równoważna Liczba Mieszkańców wynikająca z dobowego ładunku ścieków, który będzie odprowadzanych przez zakłady przemysłowe i usługowe planowane do podłączenia do sieci kanalizacyjnej (pkt. 5.7)	
Liczba mieszkańców stałych, korzystających z indywidualnych systemów	250

oczyszczania ścieków komunalnych (przydomowe oczyszczalnie ścieków, zbiorniki bezodpływowe), nie planowanych do podłączenia do sieci, określona na podstawie rejestrów prowadzonych przez gminę (pkt. 5.2 i pkt 5.3)	
Równoważna Liczba Mieszkańców RLM (suma)	15 660

6. Informacje o strefach ochronnych ujęć wody, występujących na obszarze aglomeracji, obejmujących tereny ochrony bezpośredniej i tereny ochrony pośredniej zawierające oznaczenie aktu prawa miejscowego lub decyzje ustanawiające te strefy oraz zakazy, nakazy i ograniczenia obowiązujące na tych terenach

Na terenie aglomeracji Szprotawa istnieje ujęcie wód podziemnych znajdujące się przy ul. Kraszewskiego w Szprotawie (dz. nr ew. nr 511/2, 317/2, 348, obręb 1 Szprotawa). Ujęcie składa się z sześciu studni nr IIb, IIIa, Vd, Via, VIIb i 8a.

Strefa ochrony bezpośredniej

Strefa ochrony bezpośredniej przedmiotowego ujęcia wód podziemnych została ustanowiona decyzją Dyrektora Zarządu Zlewni w Lwówku Śląskim Państwowe Gospodarstwo Wodne Wody Polskie z dnia 6 sierpnia 2019 r.; znak: WR.ZUZ.3.4100.225.2019.KS. Obejmuje ona obszar ujęcia w granicach istniejących ogrodzeń

- dla studni nr IIb, Vd, VIa, VIIb – obszar po granicy działki, o nieregularnym kształcie i powierzchni 8460 m² (dz. nr 348 obręb 1 Szprotawa, gm. Szprotawa)
- dla studni nr IIIa – obszar po granicy działki, o kształcie czworokąta i powierzchni 3818 m² (dz. nr 511/2 obręb 1 Szprotawa, gm. Szprotawa)
- dla studni nr 8a – obszar po granicy działki, o kształcie wielokąta i powierzchni 497 m² (dz. nr 317/2 obręb 1 Szprotawa, gm. Szprotawa)

Na terenie ochrony bezpośredniej ww. ujęcia wody zakazana jest wszelka działalność niezwiązana z eksploatacją ujęcia wody. W związku z tym w jej obrębie należy zapewnić:

- a) wykorzystanie terenu strefy wyłącznie do celów związanych z funkcjonowaniem ujęcia wody,
- b) ograniczenie do niezbędnych potrzeb przebywanie osób niezatrudnionych przy eksploatacji urządzeń służących do poboru wody,
- c) odprowadzanie wód opadowych w sposób uniemożliwiający przedostanie się do urządzeń służących do poboru wody.

W związku z ustanowieniem strefy ochrony bezpośredniej użytkownik ujęcia zobowiązany jest również do utrzymania terenu objętego strefą, ogrodzeń i tablic informacyjnych we właściwym stanie technicznym oraz utrzymania zieleni na terenie strefy.

Strefa ochrony pośredniej

Strefy ochrony pośredniej nie ustanowiono – planowany termin ustanowienia do końca 2022 r.

7. Informacje o obszarach ochronnych zbiorników wód śródlądowych, występujących na obszarze aglomeracji, zawierające oznaczenie aktu prawa miejscowego ustanawiającego te obszary oraz zakazy, nakazy i ograniczenia obowiązujące na tych obszarach.

Nie dotyczy. Na terenie aglomeracji Szprotawa brak jest obszarów ochronnych zbiorników wód śródlądowych.

8. Informacje o formach ochrony przyrody, występujących na obszarze aglomeracji, zawierające nazwę formy ochrony przyrody oraz wskazanie aktu prawnego uznającego określony obszar za formę ochrony przyrody.

Tabela nr 11. Formy ochrony przyrody

Lp.	Nazwa obszaru chronionego	Akt prawny uznający za formę przyrody
1.	Obszar Chronionego Krajobrazu Dolina Bobru	Uchwała Nr XXIV/321/16 Sejmiku Województwa Lubuskiego z dnia 10 października 2016 r. w sprawie wyznaczenia obszaru chronionego krajobrazu o nazwie "Dolina Bobru" (Dz. Urz. Województwa Lubuskiego 2016 r. poz. 2051)

2.	Obszar Chronionego Krajobrazu Dolina Szprotawki	Uchwała nr X/146/19 Sejmiku Województwa Lubuskiego z dnia 5 września 2019 r. w sprawie obszaru chronionego krajobrazu o nazwie „Dolina Szprotawki” (Dz. Urz. z 2019 r. poz. 2456)
3.	Obszar Natura 2000 Bory Dolnośląskie	Rozporządzenie Ministra Środowiska z dnia 12 stycznia 2011 r. w sprawie obszarów specjalnej ochrony ptaków (Dz. U. 2011, Nr. 25 poz. 133)
4.	Obszar Natura 200 Małomickie Łęgi	DECYZJA KOMISJI z dnia 10 stycznia 2011 r. w sprawie przyjęcia na mocy dyrektywy Rady 92/43/EWG czwartego zaktualizowanego wykazu terenów mających znaczenie dla Wspólnoty składających się na kontynentalny region biogeograficzny (notyfikowana jako dokument nr C(2010) 9669)(2011/64/UE) (Dziennik Urzędowy Unii Europejskiej 2011-02-08, L 33 str. 146)

9. Poprawność wykonania części graficznej.

Lp.	Wyszczególnienie	Nie	Tak	Nie dotyczy
1	2	3	4	5
1	Część graficzna została wykonana na mapie topograficznej w skali 1: 10 000, a w przypadku jej braku - w skali 1:25 000.		X	
2	Oznaczono granice obszaru proponowanej aglomeracji (obszar objęty i przewidziany do objęcia zasięgiem systemu kanalizacji zbiorczej).		X	
3	Oznaczono znajdujące się na terenie aglomeracji oczyszczalnie ścieków komunalnych, do których odprowadzane są (bądź odprowadzane będą) ścieki komunalne.		X	
4	Oznaczono granice administracyjne gminy / gmin zgodne z danymi z państwowego rejestru granic.		X	
5	Oznaczono granice stref ochronnych ujęć wody obejmujących tereny ochrony bezpośredniej i tereny ochrony pośredniej.		X	
6	Oznaczono granice obszarów ochronnych zbiorników wód śródlądowych.			Nie dotyczy
7	Oznaczono granice terenów objętych formami ochrony przyrody w rozumieniu ustawy z dnia 16 kwietnia 2004 r. o ochronie przyrody lub obszarów mających znaczenie dla Wspólnoty, znajdującego się na liście, o której mowa w art. 27 ust. 1 tej ustawy.		X	
8	Określono skalę planu w formie liczbowej i liniowej.		X	
9	Część graficzna została podpisana przez osobę upoważnioną do reprezentowania gminy (gminy wiodącej).		X	

II. Część graficzna

zgodnie z § 4 ust. 1 Rozporządzenia Ministra Gospodarki Morskiej i Żeglugi Śródlądowej z dnia 27 lipca 2018 r. w sprawie sposobu wyznaczania obszarów i granic aglomeracji

Rys. 1 Granice aglomeracji Szprotawa (całość, arkusz 5), skala 1:25 000

Rys. 2 Granice aglomeracji Szprotawa (arkusz 1), skala 1:25 000

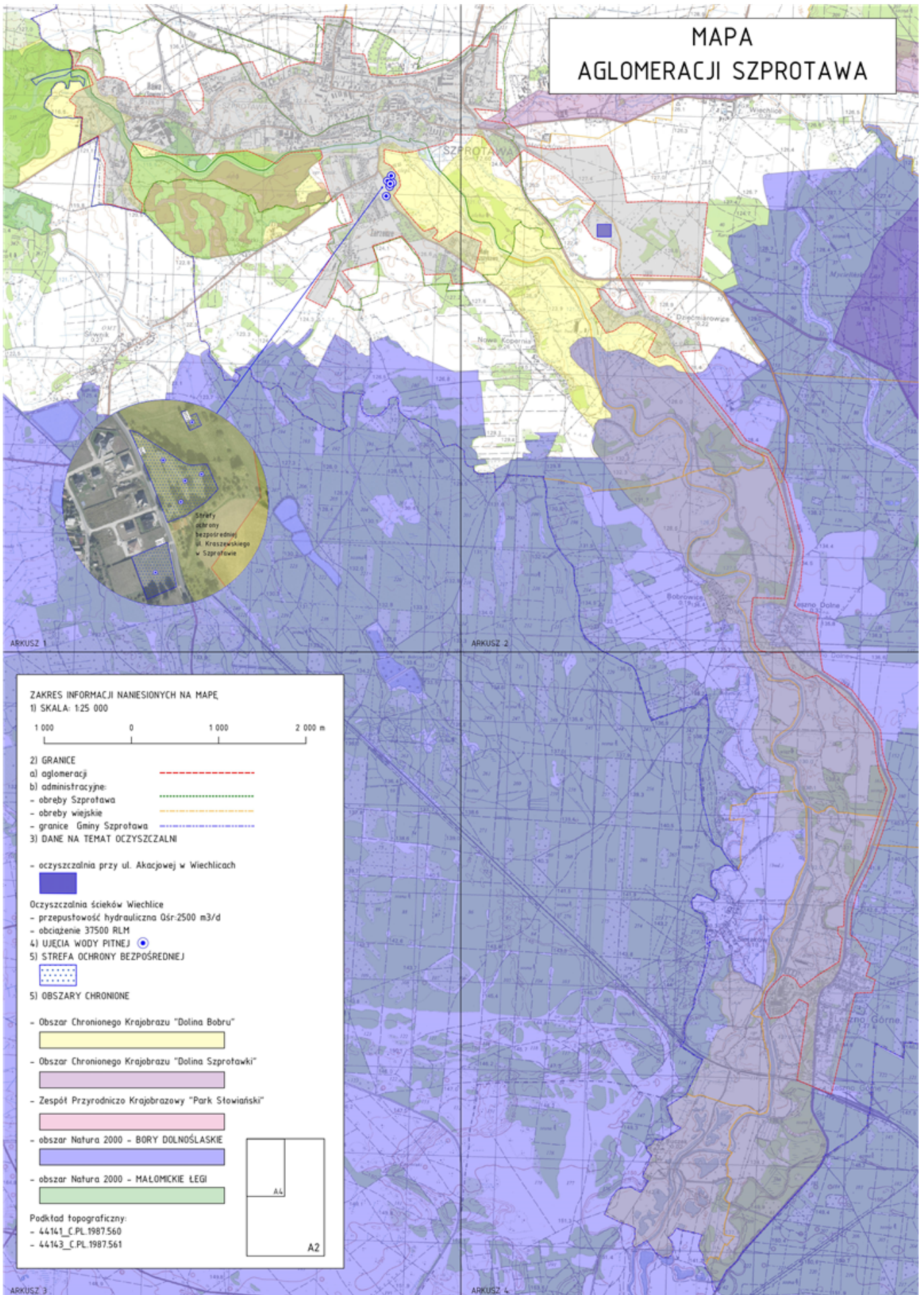
Rys. 3 Granice aglomeracji Szprotawa (arkusz 2), skala 1:25 000

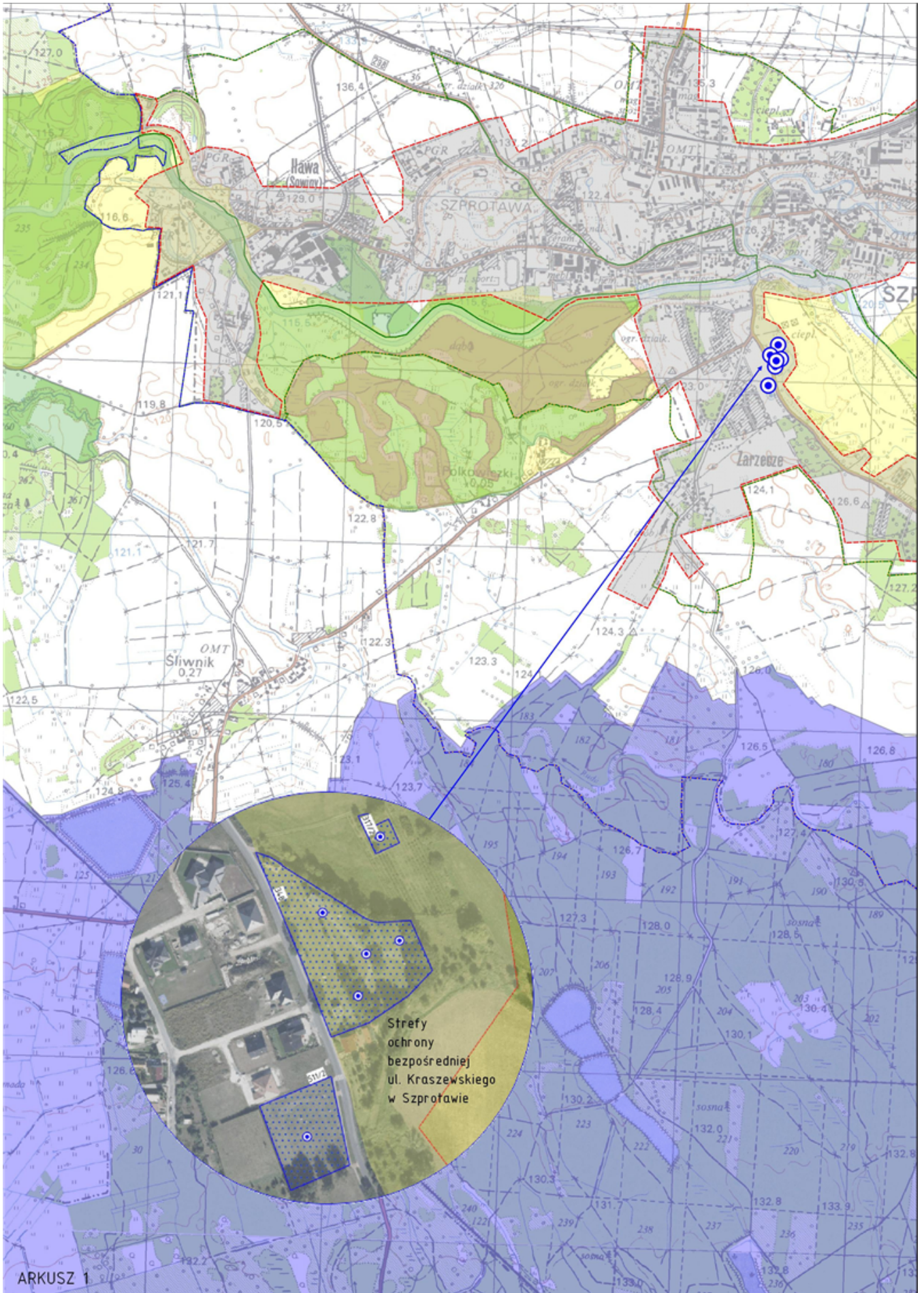
Rys. 4 Granice aglomeracji Szprotawa (arkusz 3), skala 1:25 000

Rys. 5 Granice aglomeracji Szprotawa (arkusz 4), skala 1:25 000

Załącznik Nr 2 do uchwały Nr XXVI/191/2020
Rady Miejskiej w Szprotawie
z dnia 11 grudnia 2020 r.

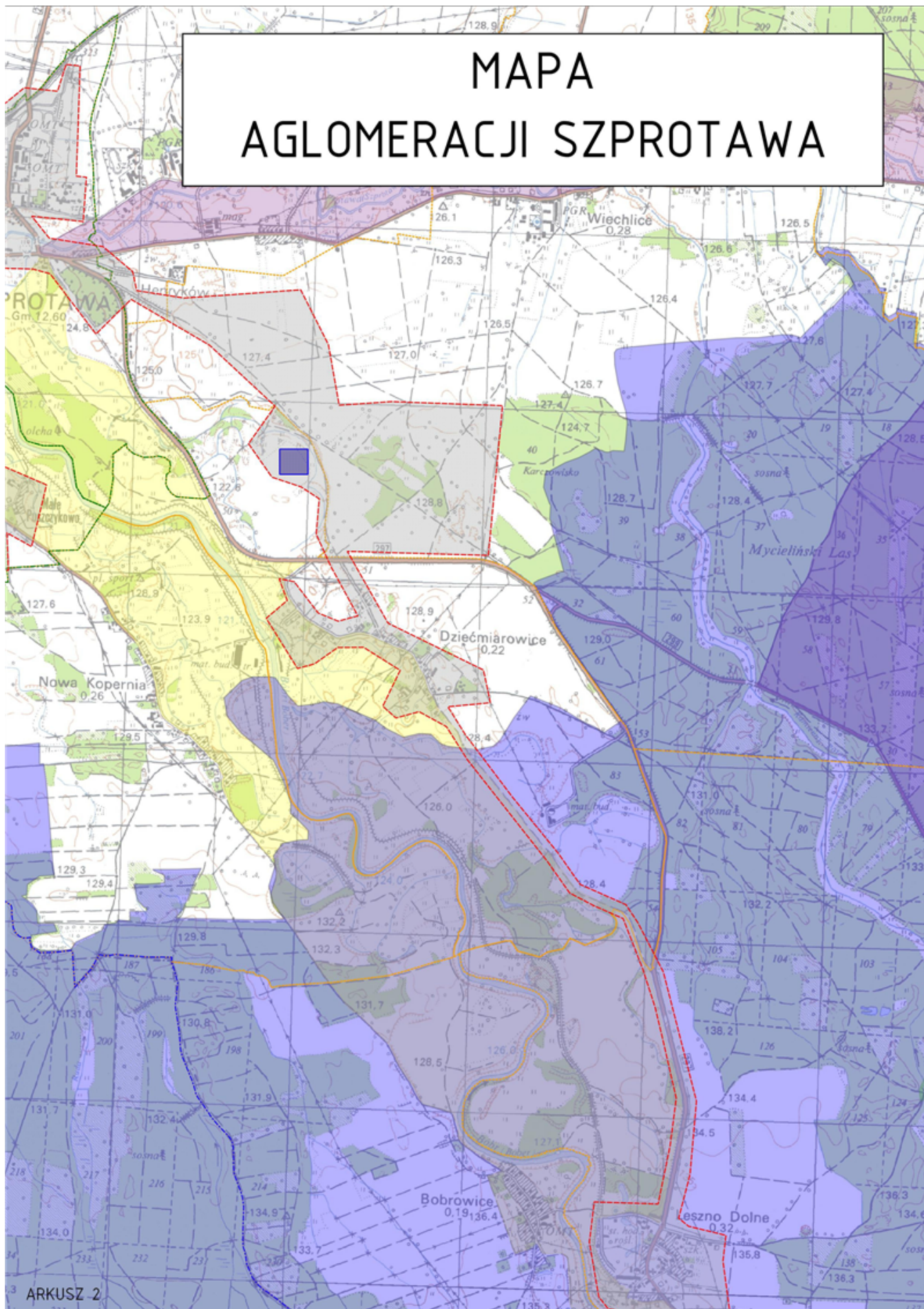
MAPA AGLOMERACJI SZPROTAWA





ARKUSZ 1

MAPA AGLOMERACJI SZPROTAWA



ZAKRES INFORMACJI NANIESIONYCH NA MAPE

1) SKALA: 1:25 000



2) GRANICE

- a) aglomeracji 
- b) administracyjne:
 - obreby Szprotawa 
 - obreby wiejskie 
 - granice Gminy Szprotawa 

3) DANE NA TEMAT OCZYSZCZALNI

- oczyszczalnia przy ul. Akacjowej w Wiechlicach



Oczyszczalnia ścieków Wiechlice

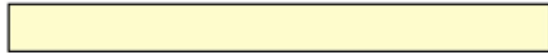




- przepustowość hydrauliczna Q_{sr}:2500 m³/d
- obciążenie 37500 RLM

4) UJĘCIA WODY PITNEJ 

5) STREFA OCHRONY BEZPOŚREDNIEJ



5) OBSZARY CHRONIONE

- Obszar Chronionego Krajobrazu "Dolina Bobru" 
- Obszar Chronionego Krajobrazu "Dolina Szprotawki" 
- Zespół Przyrodniczo Krajobrazowy "Park Słowiński" 
- obszar Natura 2000 - BORY DOLNOŚLASKIE 
- obszar Natura 2000 - MAŁOMICKIE ŁĘGI 

Podkład topograficzny:

- 44141_C.PL.1987.560
- 44143_C.PL.1987.561

