

Wymagania materiałow:

- podłogi wykonuje się z materiałów umożliwiających ich mycie i dezynfekcję. Zastosowano wykończenie podłogi z wykładziny antyelektrostatycznej i antypoślizgowej.
- Wywinicie cokółka z wykładziny min. 15cm na ścianę.
- Ściany o powierzchniach zmywalnych, umożliwiających dezynfekcję i odporne na promieniowanie UV. Malowanie farbami z atestem do stosowania w służbie zdrowia.
- Sufity – zmywalne.

Urządzenia do prowadzenia badań zostaną przeniesione z dotychczasowego gabinetu badań endoskopowych. Spis urządzeń znajdujących się w gabinecie oraz zmywalni (wg danych inwestora):

1. myjka endoskopowa Endocleaner z funkcją dezynfekcji,
2. respirator,
3. videokolonoskop,
4. procesor obrazu,
5. monitor,
6. pompa do spukiwania,
7. videogastroskop,
8. aparat elektrochirurgiczny,
9. myjka ultradźwiękowa wymiary zew. 325x265x225,
10. kardiomonitor,
11. ssak Olympus,
12. rektoskop,
13. gastroskop

Pom. nr 3 - POMIESZCZENIE PRZYGOTOWANIA PACJENTA DO BADANIA:

- Wyposażenie:
- śluzka wyposażona będzie w sedeso-bidet z uchwyty dla osób niepełnosprawnych, oraz umywalkę dostosowaną dla osób niepełnosprawnych z ciepłą i zimną wodą,
 - dozownik z mydłem w płynie;
 - dozownik ze środkiem dezynfekcyjnym;
 - pojemnik z ręcznikami jednorazowego użycia i pojemnik na zużyte ręczniki;

Wymagania materiałow:

- podłogi wykonuje się z materiałów umożliwiających ich mycie i dezynfekcję. Zastosowano podłogi z płytek ceramicznych, antypoślizgowych. Do wypełnienia spoin stosować dodatek środka biobójczego. Spoiny zlicować z powierzchni płytek.
- połączenie ścian z podłogami jest wykonane w sposób umożliwiający jego mycie i dezynfekcję.
- sufity – zmywalne,

Pom. nr 4 - ZMYWALNIA ENDOSKOPOWA:

Wyposażenie zmywalni:

- co najmniej jedna umywalka oraz zlewozmywak jednokomorowy z ociekaczem, z baterią z ciepłą i zimną wodą uruchamianą bez kontaktu z dłońmi;
- blat roboczy,
- regał wiszący,
- regał stojący,
- dozownik z mydłem w płynie;
- dozownik ze środkiem dezynfekcyjnym;
- pojemnik z ręcznikami jednorazowego użycia i pojemnik na zużyte ręczniki;
- szafki wiszące oraz regały stojące,
- myjka endoskopowa z funkcją dezynfekcji,
- myjka pojemników transportowych,

Wymagania materiałow:

- podłogi wykonuje się z materiałów umożliwiających ich mycie i dezynfekcję. Zastosowano wykonczenie podłogi z wykładziny antyelektrostatycznej i antypoślizgowej. Wywiniecie cokolika z wykładziny min. 15cm na ścianę.
- Ściany o powierzchniach zmywalnych, umożliwiających dezynfekcję i odporne na promieniowanie UV. Malowanie farbami z atestem do stosowania w służbie zdrowia.
- sufity – zmywalne,

W gabinecie zmywalni endoskopowej projektuje się wykonać wentylację mechaniczną z podwyższeniem ciepła z podciąganiem.

Stalostwo Pomiernicze
w Zagani
ul. Dworcowa 20
ZAGANIE
68-100

Pom. nr 5 – GABINET LEKARSKI:

- Wyposażenie minimalne gabinetu lekarskiego:
- jedna umywalka z baterią z ciepłą i zimną wodą uruchamianą bez kontaktu z dłońmi;
- dozownik z mydłem w płynie;
- dozownik ze środkiem dezynfekcyjnym;
- pojemnik z ręcznikami jednorazowego użycia i pojemnik na zużyte ręczniki;
- stolik lub biuro z krzesłami,
- regały stojące i wiszące,
- projektuje się montować klimatyzację typu split

- Wymagania materiałowe dla gabinetu lekarskiego:
- kształt i powierzchnia pomieszczeń podmiotu wykonującego działalność leczniczą umożliwiają prawidłowe rozmieszczenie, zainstalowanie i użytkowanie urządzeń, aparatury i sprzętu, stanowiących jego niezbędne funkcjonalne wyposażenie.
- Podłogi wykonuje się z materiałów umożliwiających ich mycie i dezynfekcję. Zastosowano podłogi z płytek ceramicznych antypoślizgowych.
- Połączenie ścian z podłogami jest wykonane w sposób umożliwiający jego mycie i dezynfekcję.
- W gabinecie lekarskim zapewniona jest bezpośredni dostęp światła dziennego.

Pom. nr 6 – POCZEKALNIA:

- Wyposażenie minimalne poczekalni:
- krzesła,
- kosz na odpady,
- wieszak na odzież wierzchnią,
- kurtyna powietrzna nad wejściem,
- Wymagania materiałowe dla poczekalni:
- Podłogi wykonuje się z materiałów umożliwiających ich mycie i dezynfekcję. Zastosowano podłogi z płytek ceramicznych.
- Połączenie ścian z podłogami jest wykonane w sposób umożliwiający jego mycie i dezynfekcję.
- W poczekalni zapewniona jest bezpośredni dostęp światła dziennego.

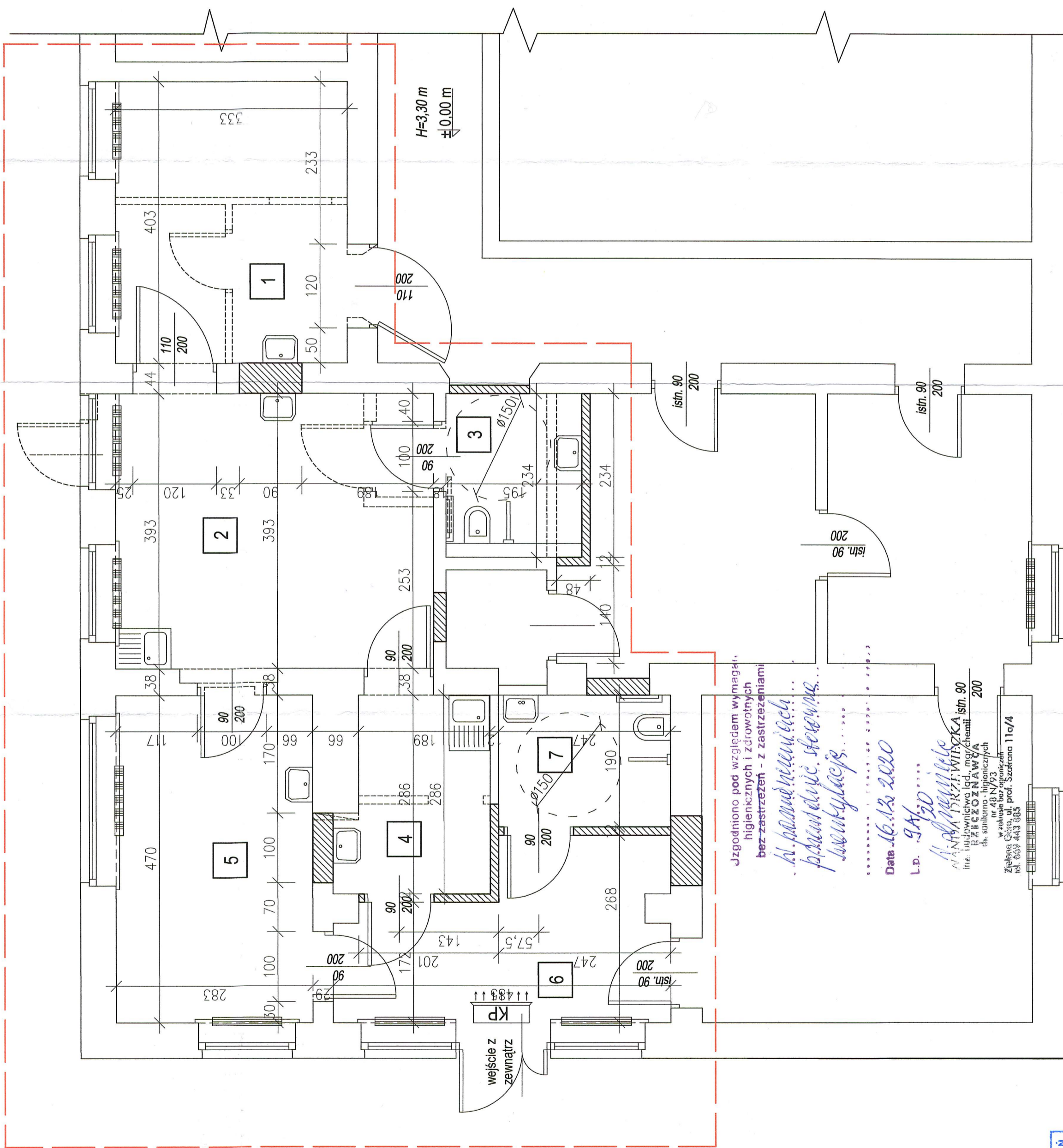
Pom. nr 7 - TOALETA:

Starostwo Powiatowe
w Zaganiu
ul. Dworcowa 20
ZAGANIE
58-100

Wyposażenie toalety dostosowanej dla osób niepełnosprawnych: dla osób niepełnosprawnych, oraz toaleta wyposażona będzie sedes z uchwytem dla osób niepełnosprawnych, oraz umywalkę dostosowaną dla osób niepełnosprawnych z ciepłą i zimną wodą, dozownik z mydłem w płynie; dozownik ze środkiem dezynfekcyjnym; pojemnik z ręcznikami jednorazowego użycia i pojemnik na zużyte ręczniki;

Wymagania materiałowe:

- podłogi wykonuje się z materiałów umożliwiających ich mycie i dezynfekcję. Zastosowano podłogi z płytek ceramicznych.
- połączenie ścian z podłogami jest wykonane w sposób umożliwiający jego mycie i dezynfekcję,
- ściany do wysokości 2,0m odporne na działanie wilgoci i umożliwiają dezynfekcję, sufity – zmywalne.



Nr	Nazwa pom.	Pow. użytkowa	wykończenie podłogi
1	pokój wybudzeń	13,42 m ²	plytki ceramiczne
2	gabinet badań endoskopowych	17,96 m ²	wyki. antystatyczna
3	pom. przygotowania pacjenta do badań	4,17 m ²	plytki ceramiczne
4	zmywalnia endoskopowa	5,40 m ²	wyki. antystatyczna
5	gabinet lekarski	13,30 m ²	plytki ceramiczne
6	pożyczalnia	10,45 m ²	plytki ceramiczne
7	toaleta	4,69 m ²	plytki ceramiczne

Powierzchnia razem : 69,39 m²
Biuro Projektowe
 w Zaganianach
 ul. Dworkowa 2
 68-100 Złotów

UWAGI:
 1. Zapewniona jest wysokość pomieszczeń min. 3,30m.
 2. Ściany i podłogi we wszystkich pomieszczeniach mają powierzchnie zmywalne.
 3. Krzesła i meble muszą mieć powierzchnie umożliwiające ich mycie i dezynfekcję.
 4. W pomieszczeniach nr 2, 4 i 5 urywniki wyposażać w baterie uruchamiane bez kontaktu z dionią.

LEGENDA:

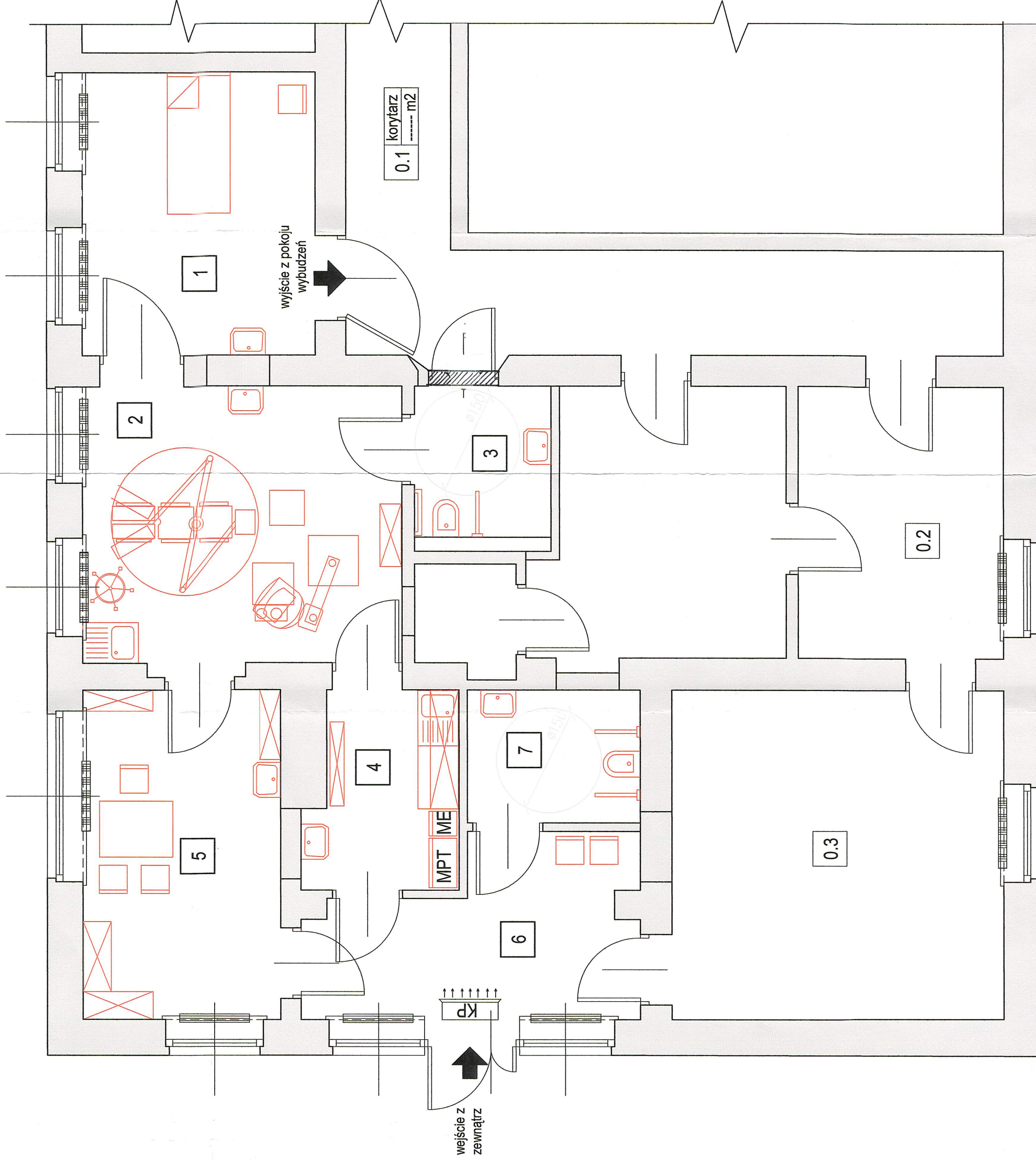
- Ściany istniejące
- Ściany projektowane
- Wyburzenia i demontaż
- Kurtyna powietrzna
- Zakres opracowania

ARKON
 B I U R O P R O J E K T O W E
 P.P.B. "ARKON" Tomasz Chruszczeński
 ul. Wołczyńska 27, 67-400 Wschowa
 tel. 065 529-60-04, kom. 601 325 640
 INWESTOR: NOWY SZPITAL W SZPROTAWIE
 ul. Henrykowska 1
 67-300 Szprotawa
 ZADANIE: Przebudowa pomieszczeń na potrzeby pracowni badań endoskopowych.
 ADRES: dz. nr 115/20 obręb 0002 Szprotawa ul. Henrykowska 1, 67-300 Szprotawa
RZUT PARTERU
 PROJEKTANT ARCHITEKTURA mgr inż. arch. Agnieszka Szydłowska upr. 17/ZPOIA/2006
 SPECJ. architektoniczna
 SPRAWDZAJĄCY mgr inż. arch. Magdalena Bolanowska upr. WP-OIA/OOK/UpB/24/2007 specj. architektoniczna
 1:50
 A-1
 Architektura
 14.12.2020r
 str.

Jzgodniono pod względem wymagań higienicznych i zdrowotnych bez zastrzeżeń - z zastrzeżeniami
*A. Pańd...
 planując...
 ...*
 Data: 16.12.2020
 Lp. 9A/20
 ANNA SZYDŁOWSKA inż. 90
 inż. inżynieria ląd., mgr inż. chemii 200
 inż. ARCHITECTURA
 ul. Szprotawska 11/10/4
 Wzrost: 160 cm
 Waga: 55 kg
 Znak: 03P-403-885

RZECZOWNIWA DS. ZABEZPIECZEN PRZECIWPÓZAROWYCH
 mgr inż. Andrzej Wysocki nr upr. 380/99
 Leszno, dnia 11.12.2020
 Zgodność projektu z wymogami ochrony przeciwpożarowej
 bez uwag
 stwierdzam
 z uwagami

Przebudowa i zmiana sposobu użytkowania pomieszczeń
na potrzeby pracowni badań endoskopowych
Nowego Szpitala w Szprotawie sp. z o.o.



Nr	Nazwa pom.	Pow. użytkowa	wykończenie podłogi
1	pokój wybudzeń	13,42 m ²	plytki ceramiczne
2	gabinet badań endoskopowych	17,96 m ²	wykt. antystatyczna
3	poz. przygotowania pacjentów do badań	4,17 m ²	plytki ceramiczne
4	zmywalnia endoskopowa	5,40 m ²	wykt. antystatyczna
5	gabinet lekarski	13,30 m ²	plytki ceramiczne
6	pożyczalnia	10,45 m ²	plytki ceramiczne
7	toaleta	4,69 m ²	plytki ceramiczne

Powierzchnia razem : 69,39 m²

Sigrosiwo Powiatowe
w Zagani
ul. Dworcowa 2
68-100 ZAGANI

UWAGI:

1. Zapewniona jest wysokość pomieszczeń min. 3,30m.
2. Ściany i podłogi we wszystkich pomieszczeniach mają powierzchnie zmywalne.
3. Krzesła i meble muszą mieć powierzchnie umożliwiające ich mycie i dezynfekcję.
4. W pomieszczeniach nr 2, 4 i 5 umywalki wyposażać w baterie uruchamiane bez kontaktu z dionią.
5. Całkowity zakaz mycia sprzętu używanego do zabiegów, w pomieszczeniu innym niż zmywalnia endoskopowa.

Jzgodnie pod względem wymagań higienicznych i zdrowotnych bez zastrzeżeń - z zastrzeżeniami

A. Gumińska
WANDA TRZEWIŃSKA
inż. budowlanka i od. mgr chemii
RZECZOZNAWA
ds. sanitarno-higienicznych
ul. Żelazna 11/9
Zielona Góra, ul. prof. Szafrańca 11a/4
tel. 669 443 885

Data: 5.10.2020

Lp. 9/10

ARKON
B I U R O P R O J E K T O W E
P.P.B. "ARKON" Tomasz Chruszczeński
ul. Wolsztyńska 27, 67-400 Wschowa
tel. 065 529-60-04, kom. 601 325 640
INWESTOR: NOWY SZPITAL W SZPROTAWIE
ul. Henrykowska 1
67-300 Szprotawa
ZADANIE: Przebudowa
pomieszczeń na potrzeby pracowni badań
endoskopowych.
ADRES: ul. Henrykowska 1
67-300 Szprotawa
RZUT TECHNOLOGICZNY
PROJEKTANT:
mgr inż. Tomasz Chruszczeński
upr. LBS/0023/PWOK/06
specj. konstr.-budowl.
T. Chruszczeński
1:50
T-1
technologia
05.10.2020r
str.17

Data opracowania:		12.2020	
Jednostka projektowa:		P.P.B. „ARKON” Tomasz Chruszczewski ul. Wojszyńska 27, 67-400 Wschowa, tel. (0-65) 529 60 04, tel. kom. 601 325 640	
Projektant:		mgr inż. arch. Agnieszka SZYDŁOWSKA uprawnienia budowlane w specjalności architektonicznej nr. upr. 17/ZPOIA/2006 w specj. architektonicznej	
ZAKRES OPRACOWANIA: - INFORMACJA DO PLANU BIOZ			
Inwestor:		Nowy szpital w Szprotawie Sp. z o.o. ul. Henrykowska 1, 67-300 Szprotawa	
Adres obiektu budowlanego:		działka nr ew. 115/20, obręb 0002 Szprotawa	
Kategoria obiektu budowlanego:		Budynek kat. XI	
Nazwa zamierzenia budowlanego:		PRZEBUDOWA POMIESZCZEŃ NA POTRZEBY PRACOWNI BADAŃ ENDOSKOPOWYCH	

OPINIE, UZGODNIENIA, POZWOLENIA I INNE DOKUMENTY

egz.	1
TOM	IV

1. INFORMACJA DO PLANU BIOZ

1.1 Zakres robót:

- organizacja placu budowy,
- prace przygotowawcze,
- roboty murarskie,
- roboty instalacyjne,
- prace wykończeniowe,
- uporządkowanie terenu.

1.2 Elementy zagospodarowania terenu mogące stwarzać zagrożenie bezpieczeństwa i zdrowia ludzi:

Elementy mogące stworzyć zagrożenie bezpieczeństwa i zdrowia ludzi:
- nie występują.

1.3 Wskazanie zagrożeń występujących podczas realizacji robót budowlanych, skala, rodzaj, miejsce i czas występowania:

Przewiduje się możliwość wystąpienia zagrożeń podczas prowadzenia następujących robót: roboty, przy wykonywaniu których istnieje ryzyko upadku z wysokości ponad 1,0m
- prace przygotowawcze,
- roboty murarskie,
- roboty instalacyjne,
- prace wykończeniowe,
- uporządkowanie terenu
roboty, przy wykonywaniu których istnieje ryzyko upadku z wysokości ponad 5,0m
- nie występują

1.4 Sposób prowadzenia instruktażu pracowników przed przystąpieniem do realizacji prac szczególnie niebezpiecznych:

Przed przystąpieniem do wykonywania robót szczególnie niebezpiecznych kierownik Budowy zobowiązany jest do przeprowadzenia instruktażu podczas którego:
- Powinni zostać poinformowani o możliwych zagrożeniach,
- Skontrolowani pod względem stosowania środków ochrony osobistej,
- Znajomieni z projektem organizacji robót,
- Stały nadzór nad pracami szczególnie niebezpiecznymi powinien pełnić kierownik Budowy Instruktaż każdorazowo zapisywać w Zeszycie Instruktażu BHP z podaniem:
- wykazu osób biorących udział,
- osoby pełniącej nadzór nad realizacją,
- zakresu instruktażu.

- Podstawowymi aktami prawnymi, na które powoływać się będzie osoba prowadząca instruktaż będą:
- Rozporządzenie Ministra Budownictwa i Przemysłu Materiałów Budowlanych z dnia 28.03.1972r w sprawie bezpieczeństwa i higieny pracy przy wykonywaniu robót budowlano – montażowych i rozbiórkowych (Dz. U. z dnia 10 kwietnia 1972)
- Rozporządzenie Ministra Pracy i Polityki Socialnej w sprawie przepisów Bezpieczeństwa i Higieny Pracy z dnia 26.09.1997r (Dz. U. Nr 129, poz. 844)
- Obowiązujące Polskie Normy i przepisy.

1.5 Wskazanie środków technicznych i organizacyjnych zapobiegających niebezpieczeństwom wynikającym z wykonywanych robót budowlanych w strefach szczególnego zagrożenia zdrowia:

Do wykonywania prac szczególnie niebezpiecznych będą uprawnieni pracownicy bez przeciwwskazań lekarskich do zatrudnienia przy tych pracach, pętnoletni, dodatkowo przeszkoleni w zakresie bezpieczeństwa przy tych pracach, posiadający dodatkowe uprawnienia wymagane przy niektórych rodzajach prac szczególnie niebezpiecznych.

Roboty przy których wykonywaniu istnieje ryzyko upadku z wysokości 1-1,5m ujęte w odpowiedniej strefie niebezpiecznej i oznaczone tablicami:

„UWAGA! PRACE NA WYSOKOŚCI”
 Roboty przy których wykonywaniu istnieje ryzyko upadku z wysokości ponad 5,0m
 - dla robót tych zostanie wydzielona strefa niebezpieczna – 6m,
 - oznaczenie dwoma tablicami „UWAGA i STREFA NIEBEZPIECZNA” i wydzielona biało – czerwona taśmą BHP.

Prace na wysokości prowadzone będą z rusztowań inwentaryzowanych z barierą BHP (zaopatrzone w atest oraz instrukcję producenta)
 Podczas prac na wysokości pracownicy zabezpieczeni będą w pasy ochronne z linką umocowaną do stałych elementów konstrukcji,
 Na rusztowaniu wywieszona zostanie tabliczka informująca o dopuszczalnej wielkości obciążenia pomostów. Wchodzenie i schodzenie z rusztowań odbywać się będzie w pionach komunikacyjnych.

Roboty wykonywane przy użyciu dźwigu:

- montaż podciągów,
- montaż stropusi,
- montaż więźby dachowej,
- roboty rozbiórkowe,
- dostawa materiałów budowlanych na piętro.

Ponadto przed przyjęciem do pracy wszyscy pracownicy muszą przejść stanowiskowe szkolenie BHP oraz wykonać badania lekarskie, w zakresie odpowiednim do rodzaju wykonywanej pracy.
 Również podczas zatrudnienia pracownicy są zobowiązani do brania udziału (raz w roku) w szkoleniach BHP i wykonywaniu badań lekarskich – wstępnych, okresowych i kontrolnych wg zakresu określonego w rozporządzeniu Ministra Zdrowia i Opieki Społecznej oraz Kodeksu Pracy.