

**UCHWAŁA NR LIII/421/2022
RADY MIEJSKIEJ W SZPROTAWIE**

z dnia 28 grudnia 2022 r.

**w sprawie zaopiniowania wniosku Dyrektora Regionalnej Dyrekcji Lasów Państwowych we Wrocławiu
o uznaniu lasów za ochronne położonych na terenie Gminy Szprotawa**

Na podstawie art. 18 ust. 2 pkt 15 ustawy z dnia 8 marca 1990 r. o samorządzie gminnym (Dz. U. z 2022 r. poz. 559, 583, 1005, 1079 i 1564) oraz art. 16 ust.1 i ust. 2 ustawy z dnia 28 września 1991 r. o lasach (Dz. U. z 2022 r. poz. 672, 1726 i 2311) uchwala się, co następuje:

§ 1. Opiniuje się pozytywnie wniosek Dyrektora RDLP we Wrocławiu z dnia 15.11.2022 r., znak sprawy: ZL.6002.3.2022, o uznanie za ochronne lasy stanowiące własność Skarbu Państwa, będących w zarządzie Państwowego Gospodarstwa Leśnego Lasy Państwowe Nadleśnictwa Przemków, położonych na terenie Gminy Szprotawa, wyszczególnionych w wykazie stanowiącym załącznik nr 1 do niniejszej uchwały, o łącznej powierzchni 97,82 ha, pełniących następujące funkcje:

- 1) lasy glebochronne i lasy stanowiące cenne fragmenty przyrody oddz. leśny 186 a-b, s, z, fx (dz. ewid. nr 544/186 obręb Leszno Górne) i oddział 209 b (dz. ewid. nr 545/209 obręb Leszno Górne) o łącznej powierzchni 10,77 ha.
- 2) lasy glebochronne i lasy wodochronne oddz. leśny 146A d,k (dz. ewid. nr 550 obręb Leszno Górne) o powierzchni 4,62 ha.
- 3) Lasy wodochronne i lasy stanowiące cenne fragmenty rodzimej przyrody oddz. leśny 186 c, g-h, l, n, t (dz. ewid. nr 544/186 obręb Leszno Górne) i oddz. leśny 209 c, g-h (dz. ewid. nr 545/209 obręb Leszno Górne) o łącznej powierzchni 19,29 ha.
- 4) Lasy wodochronne oddz. leśny 70 o, w, y-z, ax (dz. ewid. nr 190 obręb Biernatów), oddz. leśny 85 x, z (dz. ewid. nr 190 obręb Biernatów), oddz. leśny 100 a-k, m, w-dx (wchodzący w skład dz. ewid. nr 188, 109/3, 136/1, 183/100 i 92/2 obręb Biernatów), oddz. leśny nr 186 i-k, m, x-y (dz. ewid. nr 544/186 obręb Leszno Górne) i oddz. leśny 209 f, l (dz. ewid. nr 545/209 obręb Leszno Górne) o łącznej powierzchni 63,14 ha.

§ 2. Położenie lasów ochronnych przedstawiono na załączniku graficznym, stanowiącym załącznik nr 2 do niniejszej uchwały.

§ 3. Wykonanie uchwały powierza się Burmistrzowi Szprotawy.

§ 4. Uchwała wchodzi w życie z dniem podpisania.

Przewodniczący Rady
Miejskiej

Andrzej Stambulski

WNIOSEK O UZNANIE LASÓW ZA OCHRONNE

POW.: 97,82 ha

GMINA SZPROTAWA

WOJEW.: LUBUSKIE

POWIAT: ŻAGAŃSKI

NADLEŚNICTWO: PRZEMKÓW

OBREB: PRZEMKÓW

RDLP WE WROCŁAWIU

STAN NA 01.01.2022 r.

Wykaz lasów wnioskowanych o uznanie za ochronne

Nadleśnictwo: PRZEMKÓW
Gmina: SZPROTAWA

Określenie powierzchni i opis lasu				Uzasadnienie wniosku	Wnioskowane szczególne sposoby prowadzenia gospodarki leśnej
Wiodąca kategoria ochronności	Oddziały i pododdziały	Powierzchnia w ha	Opis lasu	a) cel uznania b) skutki społeczne c) skutki przyrodnicze d) skutki ekonomiczne	a) ograniczenie pozyskania b) nakazy wykonania określonych zabieg. c) konieczność założenia i utrzymania urządzeń ochronnych d) ograniczenie udostępniania lasu
1	2	3	4	5	6
<p>Lasy ochronne:</p> <ul style="list-style-type: none"> - lasy glebochronne - lasy stanowiące cenne fragmenty rodzimej przyrody 	<p>Obwód leśny Przemków: 186 a-b, s, z, fx; 209 b</p>	<p>10,77</p>	<p>Drzewostany w granicach obszaru Natura 2000 OSO Bory Dolnośląskie PLB020005 oraz obszaru chronionego krajobrazu „Dolina Bobru”. Obszar węzłowy głównego korytarza ekologicznego zachodniego (GKZ-4) o znaczeniu międzynarodowym.</p> <p>Drzewostany położone na skarpach krawędzi teras nadzalewowych doliny Bobru, reprezentujące siedliska przyrodnicze 9170, 9190.</p> <p>Drzewostany sosnowe i dębowe na siedliskach boru mieszanego i lasu mieszanego świeżego, zróżnicowane wiekowo położone w granicach administracyjnych gminy Szprotawa, obr. ewid. Leszno Górne.</p>	<p>a) cel uznania: Ochrona lasów na stromych zboczach jarów, wąwozów i wzgórz o przeważającym nachyleniu ponad 20° przy glebach luźnych i ponad 35° przy glebach zwięzłych oraz w odległości 30-50 metrów od krawędzi zbocza doliny Bobru. Zachowanie i ochrona lasów objętych siecią Natura 2000, a w jej ramach siecią obszarów specjalnej ochrony ptaków (Bory Dolnośląskie PLB020005) powołanych zgodnie z zaleceniami Dyrektywy Ptasiej. Zachowanie cennych siedlisk przyrodniczych poza obszarem Natura 2000: 9170 grąd środkowoeuropejski i subkontynentalny (<i>Galio-Carpinetum</i>, <i>Tilio-Carpinetum</i>), 9190 kwaśne dąbrowy (<i>Quercion robori-petraeae</i>).</p> <p>b) skutki społeczne: Zrównoważona gospodarka leśna ukierunkowana na ochronne funkcje lasów. Stabilizowanie terenu przez roślinność leśną i inne elementy środowiska leśnego w przeciwdziałaniu wystąpieniu osuwisk. Zachowanie oraz zwiększenie biologicznej różnorodności środowiska przyrodniczego poprzez utrzymanie cennych zbiorowisk we właściwym stanie ochrony. Zachowanie drzewostanów i krajobrazu w Obszarach Natura 2000. Poprawa stanu</p>	<p>a) ograniczenie pozyskania: Ograniczenie wykonywania czynności gospodarczych wynikające z zadań ochronnych dla obszaru Natura 2000. Ograniczenie wykonywania czynności gospodarczych na stromych stokach oraz w odległości 30-50 metrów od ich krawędzi (brzegów).</p> <p>b) nakaz wykonywania określonych zabiegów: Wykonywanie zabiegów wynikających z zadań ochronnych dla obszaru Natura 2000. Utrzymanie trwałości szaty leśnej i poprzez umiarkowane stosowanie cięć pielęgnacyjnych, sanitarnych i odnowieniowych - rębniami złożonymi; należy dążyć do wytworzenia dolnego piętra lub podszytu (z wyjątkiem siedlisk ubogich), o ile nie występują one naturalnie w danym zbiorowisku; na terenach zagrożonych erozją wodną i osuwiskami należy preferować gatunki głęboko ukorzeniające się.</p> <p>c) konieczność założenia i utrzymania urządzeń ochronnych: Wynika z potrzeb poprawnie wykonywanych działań ochronnych</p>

Określenie powierzchni i opis lasu				Uzasadnienie wniosku	Wnioskowane szczególne sposoby prowadzenia gospodarki leśnej
Wiodąca kategoria ochronności	Oddziały i pododdziały	Powierzchnia w ha	Opis lasu	a) cel uznania b) skutki społeczne c) skutki przyrodnicze d) skutki ekonomiczne	a) ograniczenie pozyskania b) nakazy wykonania określonych zabieg. c) konieczność założenia i utrzymania urządzeń ochronnych d) ograniczenie udostępniania lasu
1	2	3	4	5	6
				<p>środowiska przyrodniczego poprzez utrzymanie korzystnego wpływu lasu na warunki klimatyczne, dbałość o stan zdrowotny i sanitarny lasów</p> <p>c) skutki przyrodnicze: Ochrona gleb przed erozją wodną i wietrzną, zanieczyszczeniem i degradacją, osuwiskami i innymi procesami destrukcyjnymi. Utrzymanie dotychczasowego charakteru siedliska, zwiększenie biologicznej różnorodności środowiska przyrodniczego poprzez stworzenie warunków ekologicznych do zachowania stanowisk roślin i zwierząt będących przedmiotem zainteresowania Wspólnoty realizowane poprzez ochronę gatunkową lub ochronę ich siedlisk (dzięcioł czarny, lerka).</p> <p>d) skutki ekonomiczne: Ograniczenie funkcji gospodarczych na rzecz funkcji glebochronnych, zachowanie istniejących siedlisk przyrodniczych. Zwiększenie nakładów na zagospodarowanie lasu w wyniku stosowania złożonych sposobów zagospodarowania uwzględniających konieczność zachowania trwałości i ciągłości lasów.</p>	<p>siedliska przyrodniczego. Konieczność zabudowy przeciwerozyjnej na stromy zboczach podatnych na erozję.</p> <p>d) ograniczenie udostępniania lasu: Nadanie lasom statusu lasów ochronnych nie wiąże się z ograniczeniami udostępniania lasu. Ograniczenia takie mogą wystąpić niezależnie od uznania ich za ochronne, a wynikają one z: Ustawy o lasach, Ustawy o ochronie przyrody, Ustawy prawo wodne.</p>
Ogółem		10,77			

Wykaz lasów wnioskowanych o uznanie za ochronne

Nadleśnictwo: PRZEMKÓW
Gmina: SZPROTAWA

Określenie powierzchni i opis lasu				Uzasadnienie wniosku	Wnioskowane szczególne sposoby prowadzenia gospodarki leśnej
Wiodąca kategoria ochronności	Oddziały i pododdziały	Powierzchnia w ha	Opis lasu	a) cel uznania b) skutki społeczne c) skutki przyrodnicze d) skutki ekonomiczne	a) ograniczenie pozyskania b) nakazy wykonania określonych zabieg. c) konieczność założenia i utrzymania urządzeń ochronnych d) ograniczenie udostępniania lasu
1	2	3	4	5	6
<p>Lasy ochronne:</p> <ul style="list-style-type: none"> - lasy glebochronne - lasy wodochronne 	<p>Obręb leśny Przemków: 146A d, k</p>	4,62	<p>Drzewostany w granicach obszaru Natura 2000 OSO Bory Dolnośląskie PLB020005 oraz obszaru chronionego krajobrazu „Dolina Bobru”. Obszar węzłowy głównego korytarza ekologicznego zachodniego (GKZ-4) o znaczeniu międzynarodowym.</p> <p>Drzewostany położone na skarpach krawędzi teras nadzalewowych doliny Bobru.</p> <p>Drzewostany dębowo-olszowo-brzozowe na siedlisku lasu mieszanego wilgotnego zróżnicowane wiekowo położone w granicach administracyjnych gminy Szprotawa, obr. ewid. Leszno Górne.</p>	<p>a) cel uznania: Ochrona lasów na stromych zboczach jarów, wąwozów i wzgórz o przeważającym nachyleniu ponad 20° przy glebach luźnych i ponad 35° przy glebach zwięzłych oraz w odległości 30-50 metrów od krawędzi zbocza doliny Bobru. Ochrona siedlisk wilgotnych, stanowiących rezerwuar wód dla terenów przyległych, pełniących funkcje regulacji wilgotności powietrza i użytecznego obiegu wody w przyrodzie.</p> <p>b) skutki społeczne: Zrównoważona gospodarka leśna ukierunkowana na ochronne funkcje lasów. Stabilizowanie terenu przez roślinność leśną i inne elementy środowiska leśnego w przeciwdziałaniu wystąpieniu osuwisk. Zachowanie i utrzymanie retencyjnych właściwości lasów. Ochrona zasobów wód powierzchniowych i podziemnych, regulacja stosunków hydrologicznych w zlewni oraz na obszarach wododziałów. Utrzymanie poziomu wód gruntowych oraz poprawa zaopatrzenia w wodę.</p> <p>c) skutki przyrodnicze: Ochrona gleb przed erozją wodną i wietrzną, zanieczyszczaniem i degradacją, osuwiskami i innymi</p>	<p>a) ograniczenie pozyskania: Ograniczenie wykonywania czynności gospodarczych wynikające z zadań ochronnych dla obszaru Natura 2000. Ograniczenie wykonywania czynności gospodarczych na stromych stokach oraz w odległości 30-50 metrów od ich krawędzi (brzegów). Ograniczenie wykonywania czynności gospodarczych w miejscach o szczególnym znaczeniu dla retencji wód poprzez:</p> <ul style="list-style-type: none"> - ograniczania regulacji stosunków wodnych do prac uzasadnionych potrzebami odnowienia lasu oraz użytkowania sąsiadujących z lasami ochronnymi gruntów nieleśnych; - ograniczania trwałego odwadniania bagien śródleśnych do przypadków, w których wyniki przeprowadzonych badań i ekspertyz wykluczają niekorzystny wpływ tego zabiegu na stosunki wodne w lasach ochronnych; - ograniczenie wykonywania czynności gospodarczych na siedliskach wilgotnych, bagiennych, wzdłuż linii brzegowej cieków i zbiorników wodnych. <p>Ustalanie etatu cięć według potrzeb hodowlanych. Preferowanie naturalnego odnowienia lasu,</p>

Określenie powierzchni i opis lasu				Uzasadnienie wniosku	Wnioskowane szczególne sposoby prowadzenia gospodarki leśnej
Wiodąca kategoria ochronności	Oddziały i pododdziały	Powierzchnia w ha	Opis lasu	a) cel uznania b) skutki społeczne c) skutki przyrodnicze d) skutki ekonomiczne	a) ograniczenie pozyskania b) nakazy wykonania określonych zabieg. c) konieczność założenia i utrzymania urządzeń ochronnych d) ograniczenie udostępniania lasu
1	2	3	4	5	6
				<p>procesami destrukcyjnymi. Utrzymanie i zwiększenie zdolności retencyjnej gleb leśnych, oczyszczanie wody w szczególnie aktywnym środowisku gleb leśnych, pełniącym rolę filtru biologicznego, ochrona cieków i zbiorników wód powierzchniowych przed zanieczyszczeniem i zamulaniem, pełnienie funkcji regulatora powierzchniowego i glebowego spływu wody, regulatora wilgotności gleb terenów przyległych i położonych w niższej części zlewni oraz regulatora wilgotności powietrza i użytecznego obiegu wody w przyrodzie. Zachowanie biologicznej różnorodności środowiska przyrodniczego, tworzenie złożonej struktury wiekowej, gatunkowej i przestrzennej drzewostanów.</p> <p>d) skutki ekonomiczne: Ograniczenie funkcji gospodarczych na rzecz funkcji glebochronnych i ochrony wód. Zwiększenie nakładów na zagospodarowanie lasu w wyniku stosowania złożonych sposobów zagospodarowania uwzględniających konieczność zachowania trwałości i ciągłości lasów.</p>	<p>stosowanie rębni złożonych. Ograniczenie stosowania zrębów zupełnych do najsłabszych siedlisk leśnych. Zakaz pozyskiwania żywicy i karpiny.</p> <p>b) nakaz wykonywania określonych zabiegów: Wykonywanie zabiegów wynikających ze stwierdzonych potrzeb hodowlanych i stanu sanitarnego drzewostanów zapewniających utrzymanie zdolności lasów do trwałego wypełniania przez nie funkcji ochronnych. Kształtowanie struktury gatunkowej i przestrzennej lasu zgodnie z warunkami siedliskowymi, w kierunku powiększania różnorodności biologicznej i zwiększania odporności lasu na czynniki destrukcyjne. Utrzymanie trwałości szaty leśnej i poprzez umiarkowane stosowanie cięć pielęgnacyjnych, sanitarnych i odnowieniowych - rębniami złożonymi; należy dążyć do wytworzenia dolnego piętra lub podszytu (z wyjątkiem siedlisk ubogich), o ile nie występują one naturalnie w danym zbiorowisku; na terenach zagrożonych erozją wodną i osuwiskami należy preferować gatunki głęboko ukorzeniające się.</p> <p>c) konieczność założenia i utrzymania urządzeń ochronnych:</p>

Określenie powierzchni i opis lasu				Uzasadnienie wniosku	Wnioskowane szczególne sposoby prowadzenia gospodarki leśnej
Wiodąca kategoria ochronności	Oddziały i pododdziały	Powierzchnia w ha	Opis lasu	a) cel uznania b) skutki społeczne c) skutki przyrodnicze d) skutki ekonomiczne	a) ograniczenie pozyskania b) nakazy wykonania określonych zabieg. c) konieczność założenia i utrzymania urządzeń ochronnych d) ograniczenie udostępniania lasu
1	2	3	4	5	6
					<p>Wynika z potrzeb poprawnie wykonywanych działań ochronnych siedliska przyrodniczego. Konieczność zabudowy przeciwoerozyjnej na stromy zboczach podatnych na erozję. Wspomaganie naturalnych zdolności retencyjnych lasów, konserwacja urządzeń infrastruktury technicznej.</p> <p>d) ograniczenie udostępniania lasu: Nadanie lasom statusu lasów ochronnych nie wiąże się z ograniczeniami udostępniania lasu. Ograniczenia takie mogą wystąpić niezależnie od uznania ich za ochronne, a wynikają one z: Ustawy o lasach, Ustawy o ochronie przyrody, Ustawy Prawo wodne.</p>
Ogółem		4,62			

Wykaz lasów wnioskowanych o uznanie za ochronne

Nadleśnictwo: PRZEMKÓW
Gmina: SZPOTAWA

Określenie powierzchni i opis lasu				Uzasadnienie wniosku	Wnioskowane szczególne sposoby prowadzenia gospodarki leśnej
Wiodąca kategoria ochronności	Oddziały i pododdziały	Powierzchnia w ha	Opis lasu	a) cel uznania b) skutki społeczne c) skutki przyrodnicze d) skutki ekonomiczne	a) ograniczenie pozyskania b) nakazy wykonania określonych zabieg. c) konieczność założenia i utrzymania urządzeń ochronnych d) ograniczenie udostępniania lasu
1	2	3	4	5	6
<p>Lasy ochronne:</p> <ul style="list-style-type: none"> - lasy wodochronne - lasy stanowiące cenne fragmenty rodzimej przyrody 	<p>Obwód leśny Przemków: 186 c, g-h, l, n, t; 209 c, g-h</p>	19,29	<p>Drzewostany w granicach obszaru Natura 2000 OSO Bory Dolnośląskie PLB020005 oraz obszaru chronionego krajobrazu „Dolina Bobru”. Obszar węzłowy głównego korytarza ekologicznego zachodniego (GKZ-4) o znaczeniu międzynarodowym.</p> <p>Drzewostany położone w dolinie rzeki Bóbr i Kamiennego Potoku, reprezentujące siedlisko przyrodnicze łągi 91E0.</p> <p>Drzewostany olszowe zróżnicowane wiekowo na siedliskach wilgotnych i bagiennych (O1), położone w granicach administracyjnych gminy Szprotawa, obr. ewid. Leszno Górne.</p>	<p>a) cel uznania: Ochrona siedlisk wilgotnych, stanowiących rezerwar wód dla terenów przyległych, pełniących funkcje regulacji wilgotności powietrza i użytecznego obiegu wody w przyrodzie. Zachowanie cennych siedlisk przyrodniczych poza obszarem Natura 2000: 91E0 łągi wierzbowe, topolowe, olszowe i jesionowe (<i>Salicetum albo-fragilis</i>, <i>Populetum albae</i>, <i>Alnenion glutinoso-incanae</i>).</p> <p>b) skutki społeczne: Zachowanie i utrzymanie retencyjnych właściwości lasów. Ochrona zasobów wód powierzchniowych i podziemnych, regulacja stosunków hydrologicznych w zlewni oraz na obszarach wododziałów, poprawa zabezpieczenia przeciwpowodziowego. Utrzymanie poziomu wód gruntowych oraz poprawa zaopatrzenia w wodę. Poprawa stanu środowiska przyrodniczego poprzez utrzymanie korzystnego wpływu lasu na warunki klimatyczne i wodne. Zachowanie drzewostanów i krajobrazu, a także zachowanie cennych zbiorowisk roślinnych.</p> <p>c) skutki przyrodnicze: Utrzymanie i zwiększenie zdolności</p>	<p>a) ograniczenie pozyskania: Ograniczenie wykonywania czynności gospodarczych w miejscach o szczególnym znaczeniu dla retencji wód poprzez: - ograniczania regulacji stosunków wodnych do prac uzasadnionych potrzebami odnowienia lasu oraz użytkowania sąsiadujących z lasami ochronnymi gruntów nieleśnych; - ograniczania trwałego odwadniania bagien śródleśnych do przypadków, w których wyniki przeprowadzonych badań i ekspertyz wykluczają niekorzystny wpływ tego zabiegu na stosunki wodne w lasach ochronnych; - ograniczenie wykonywania czynności gospodarczych na siedliskach wilgotnych, bagiennych, wzdłuż linii brzegowej cieków i zbiorników wodnych. Ustalanie etatu cięć według potrzeb hodowlanych. Preferowanie naturalnego odnowienia lasu, stosowanie rębni złożonych. Ograniczenie stosowania zrębów zupełnych do najsłabszych siedlisk leśnych. Zakaz pozyskiwania żywicy i karpiny.</p> <p>b) nakaz wykonywania określonych zabiegów:</p>

Określenie powierzchni i opis lasu				Uzasadnienie wniosku	Wnioskowane szczególne sposoby prowadzenia gospodarki leśnej
Wiodąca kategoria ochronności	Oddziały i pododdziały	Powierzchnia w ha	Opis lasu	a) cel uznania b) skutki społeczne c) skutki przyrodnicze d) skutki ekonomiczne	a) ograniczenie pozyskania b) nakazy wykonania określonych zabieg. c) konieczność założenia i utrzymania urządzeń ochronnych d) ograniczenie udostępniania lasu
1	2	3	4	5	6
				<p>retencyjnej gleb leśnych, oczyszczanie wody w szczególnie aktywnym środowisku gleb leśnych, pełniącym rolę filtru biologicznego, ochrona cieków i zbiorników wód powierzchniowych przed zanieczyszczeniem i zamulaniem, pełnienie funkcji regulatora powierzchniowego i glebowego spływu wody, regulatora wilgotności gleb terenów przyległych i położonych w niższej części zlewni oraz regulatora wilgotności powietrza i użytecznego obiegu wody w przyrodzie.</p> <p>Zachowanie oraz zwiększenie biologicznej różnorodności środowiska przyrodniczego poprzez stworzenie warunków ekologicznych do zachowania roślin i zwierząt stanowiących przedmiot zainteresowania Wspólnoty realizowane poprzez ochronę gatunkową lub ochronę ich siedlisk (włochatka, lelek, lerka, czerwończyk nieparek). Tworzenie złożonej struktury wiekowej, gatunkowej i przestrzennej drzewostanów.</p> <p>d) skutki ekonomiczne: Ograniczenie funkcji gospodarczych na rzecz ochrony wód, drzewostanów i krajobrazu. Zwiększenie nakładów na zagospodarowanie lasu pod kątem kształtowania bioróżnorodności i wielofunkcyjnego charakteru.</p>	<p>Wykonywanie zabiegów wynikających ze stwierdzonych potrzeb hodowlanych i stanu sanitarnego drzewostanów zapewniających utrzymanie zdolności lasów do trwałego wypełniania przez nie funkcji ochronnych. Kształtowanie struktury gatunkowej i przestrzennej lasu zgodnie z warunkami siedliskowymi, w kierunku powiększania różnorodności biologicznej i zwiększania odporności lasu na czynniki destrukcyjne.</p> <p>c) konieczność założenia i utrzymania urządzeń ochronnych: Wynika z potrzeb poprawnie rozumianych melioracji wodnych ze szczególnym uwzględnieniem ochrony naturalnych fragmentów lasu – wspomaganie naturalnych zdolności retencyjnych lasów, konserwacja urządzeń infrastruktury technicznej.</p> <p>d) ograniczenie udostępniania lasu: Nadanie lasom statusu lasów ochronnych nie wiąże się z ograniczeniami udostępniania lasu. Ograniczenia takie mogą wystąpić niezależnie od uznania ich za ochronne, a wynikają one z: Ustawy o lasach, Ustawy o ochronie przyrody, Ustawy Prawo wodne.</p>
Ogółem		19,29			

Wykaz lasów wnioskowanych o uznanie za ochronne

Nadleśnictwo: PRZEMKÓW
Gmina: SZPROTAWA

Określenie powierzchni i opis lasu				Uzasadnienie wniosku	Wnioskowane szczególne sposoby prowadzenia gospodarki leśnej
Wiodąca kategoria ochronności	Oddziały i pododdziały	Powierzchnia w ha	Opis lasu	a) cel uznania b) skutki społeczne c) skutki przyrodnicze d) skutki ekonomiczne	a) ograniczenie pozyskania b) nakazy wykonania określonych zabieg. c) konieczność założenia i utrzymania urządzeń ochronnych d) ograniczenie udostępniania lasu
1	2	3	4	5	6
Lasy ochronne: - lasy wodochronne	Obręb leśny Przemków: 70 o, w, y-z, ax; 85 x, z; 100 a-k, m, w-dx; 186 i-k, m, x-y; 209 f, l	63,14	Drzewostany w granicach obszaru Natura 2000 OSO Bory Dolnośląskie PLB020005 oraz obszaru chronionego krajobrazu „Dolina Bobru”. Obszar węzłowy głównego korytarza ekologicznego zachodniego (GKZ-4) o znaczeniu międzynarodowym. Drzewostany położone w dolinie rzeki Bóbr i Kamiennego Potoku. Drzewostany sosnowe, brzoźowe, olszowe, świerkowe i dębowe na siedliskach borów i lasów wilgotnych (BMw, LMw, Ol), zróżnicowane wiekowo w granicach administracyjnych gminy Szprotawa, obr. ewid. Biernatów i Leszno Górne.	a) cel uznania: Ochrona siedlisk wilgotnych, stanowiących rezerwuar wód dla terenów przyległych, pełniących funkcje regulacji wilgotności powietrza i użytecznego obiegu wody w przyrodzie. b) skutki społeczne: Zachowanie i utrzymanie retencyjnych właściwości lasów. Ochrona zasobów wód powierzchniowych i podziemnych, regulacja stosunków hydrologicznych w zlewni oraz na obszarach wododziałów. Utrzymanie poziomu wód gruntowych oraz poprawa zaopatrzenia w wodę. c) skutki przyrodnicze: Utrzymanie i zwiększenie zdolności retencyjnej gleb leśnych, oczyszczanie wody w szczególnie aktywnym środowisku gleb leśnych, pełniącym rolę filtru biologicznego, ochrona cieków i zbiorników wód powierzchniowych przed zanieczyszczeniem i zamulaniem, pełnienie funkcji regulatora powierzchniowego i glebowego spływu wody, regulatora wilgotności gleb terenów przyległych i położonych w niższej części zlewni oraz regulatora wilgotności powietrza i użytecznego obiegu wody w przyrodzie.	a) ograniczenie pozyskania: Ograniczenie wykonywania czynności gospodarczych w miejscach o szczególnym znaczeniu dla retencji wód poprzez: - ograniczania regulacji stosunków wodnych do prac uzasadnionych potrzebami odnowienia lasu oraz użytkowania sąsiadujących z lasami ochronnymi gruntów nieleśnych; - ograniczania trwałego odwadniania bagien śródleśnych do przypadków, w których wyniki przeprowadzonych badań i ekspertyz wykluczają niekorzystny wpływ tego zabiegu na stosunki wodne w lasach ochronnych; - ograniczenie wykonywania czynności gospodarczych na siedliskach wilgotnych, bagiennych, wzdłuż linii brzegowej cieków i zbiorników wodnych. Ustalanie etatu cięć według potrzeb hodowlanych. Preferowanie naturalnego odnowienia lasu, stosowanie rębni złożonych. Ograniczenie stosowania zrębów zupełnych do najslabszych siedlisk leśnych. Zakaz pozyskiwania żywicy i karpiny. b) nakaz wykonywania

Określenie powierzchni i opis lasu				Uzasadnienie wniosku	Wnioskowane szczególne sposoby prowadzenia gospodarki leśnej
Wiodąca kategoria ochronności	Oddziały i pododdziały	Powierzchnia w ha	Opis lasu	a) cel uznania b) skutki społeczne c) skutki przyrodnicze d) skutki ekonomiczne	a) ograniczenie pozyskania b) nakazy wykonania określonych zabieg. c) konieczność założenia i utrzymania urządzeń ochronnych d) ograniczenie udostępniania lasu
1	2	3	4	5	6
				<p>Zachowanie biologicznej różnorodności środowiska przyrodniczego, tworzenie złożonej struktury wiekowej, gatunkowej i przestrzennej drzewostanów.</p> <p>d) skutki ekonomiczne: Ograniczenie funkcji gospodarczych na rzecz ochrony wód i ochrony przeciwpowodziowej. Zwiększenie nakładów na zagospodarowanie lasu w wyniku stosowania złożonych sposobów zagospodarowania uwzględniających konieczność zachowania trwałości i ciągłości lasów.</p>	<p>określonych zabiegów: Wykonywanie zabiegów wynikających ze stwierdzonych potrzeb hodowlanych i stanu sanitarnego drzewostanów zapewniających utrzymanie zdolności lasów do trwałego wypełniania przez nie funkcji ochronnych. Kształtowanie struktury gatunkowej i przestrzennej lasu zgodnie z warunkami siedliskowymi, w kierunku powiększania różnorodności biologicznej i zwiększania odporności lasu na czynniki destrukcyjne.</p> <p>c) konieczność założenia i utrzymania urządzeń ochronnych: Wynika z potrzeb poprawnie rozumianych melioracji wodnych ze szczególnym uwzględnieniem ochrony naturalnych fragmentów lasu – wspomaganie naturalnych zdolności retencyjnych lasów, konserwacja urządzeń infrastruktury technicznej.</p> <p>d) ograniczenie udostępniania lasu: Nadanie lasom statusu lasów ochronnych nie wiąże się z ograniczeniami udostępniania lasu. Ograniczenia takie mogą wystąpić niezależnie od uznania ich za ochronne, a wynikają one z: Ustawy o lasach, Ustawy o ochronie przyrody, Ustawy prawo wodne.</p>

Określenie powierzchni i opis lasu				Uzasadnienie wniosku	Wnioskowane szczególne sposoby prowadzenia gospodarki leśnej
Wiodąca kategoria ochronności	Oddziały i pododdziały	Powierzchnia w ha	Opis lasu	a) cel uznania b) skutki społeczne c) skutki przyrodnicze d) skutki ekonomiczne	a) ograniczenie pozyskania b) nakazy wykonania określonych zabieg. c) konieczność założenia i utrzymania urządzeń ochronnych d) ograniczenie udostępniania lasu
1	2	3	4	5	6
Ogółem		63,14			
OGÓLEM LASY OCHRONNE GMINA SZPOTAWA		97,82			

MAPA PRZEGLĄDOWA

LASÓW WNIOSKOWANYCH O UZNANIE ZA OCHRONNE

Nadleśnictwo
PRZEMKÓW
Gmina
SZPROTAWA

REGIONALNA DYREKCJA LASÓW PAŃSTWOWYCH WE WROCŁAWIU

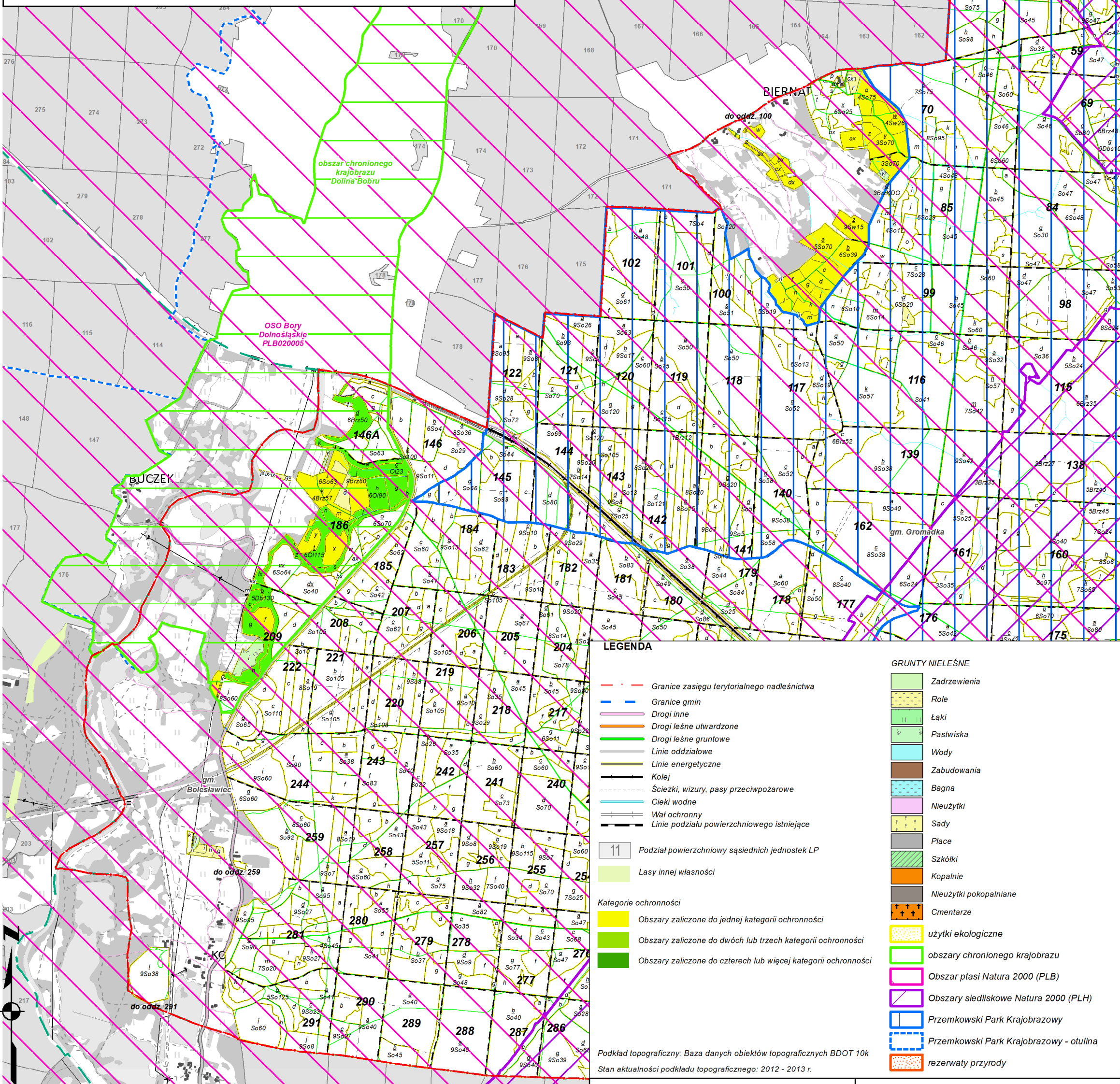
Stan na 1.01.2022 r.

POWIERZCHNIA 97,82 HA

Skala 1 : 25 000

500 250 0 500 1 000 1 500 2 000 2 500 m

Układ współrzędnych "PL-1992"



LEGENDA

- Granice zasięgu terytorialnego nadleśnictwa
 - Granice gmin
 - Drogi inne
 - Drogi leśne utwardzone
 - Drogi leśne gruntowe
 - Linie oddziałowe
 - Linie energetyczne
 - Kolej
 - Ścieżki, wizury, pasy przeciwpozarowe
 - Ciek wodne
 - Wał ochronny
 - Linie podziału powierzchniowego istniejące
 - 11 Podział powierzchniowy sąsiednich jednostek LP
 - Lasy innej własności
- Kategorie ochronności**
- Obszary zaliczone do jednej kategorii ochronności
 - Obszary zaliczone do dwóch lub trzech kategorii ochronności
 - Obszary zaliczone do czterech lub więcej kategorii ochronności
- GRUNTY NIELEŚNE**
- Zadrzewienia
 - Role
 - Łąki
 - Pastwiska
 - Wody
 - Zabudowania
 - Bagna
 - Nieużytki
 - Sady
 - Place
 - Szkółki
 - Kopalnie
 - Nieużytki pokopalniane
 - Cmentarze
 - użytki ekologiczne
 - obszary chronionego krajobrazu
 - Obszar ptasi Natura 2000 (PLB)
 - Obszary siedliskowe Natura 2000 (PLH)
 - Przemkowski Park Krajobrazowy
 - Przemkowski Park Krajobrazowy - otulina
 - rezerваты przyrody
- Podkład topograficzny: Baza danych obiektów topograficznych BDOT 10k
Stan aktualności podkładu topograficznego: 2012 - 2013 r.



Wykonano w Biurze Urzędzenia Lasu i Geodezji Leśnej
Oddział w Brzegu
Id: 2EFBDA3A-AD24-45D1-AF28-6A3C0EFE69A2. Podpisany



Wykonano w Biurze Urzędzenia Lasu i Geodezji Leśnej
Oddział w Brzegu